

Jalostuksen tavoiteohjelma

2017-2021

Dreeveri

Hyväksytty rotujärjestön yleiskokouksessa 19.03.2016
SKL:n jalostustieteellinen toimikunta hyväksynyt 07.06.2016



Sisällys

1. YHTEENVETO	4
2. RODUN TAUSTA.....	5
3. JÄRJESTÖORGANISAATIO JA SEN HISTORIA	7
4. RODUN NYKYTILANNE	10
4.1. Populaation rakenne ja jalostuspohja	10
4.1.1 Populaation rakenne ja sukusiitos.....	11
4.1.2 Jalostuspohja	15
4.1.3 Rodun populaatiot muissa maissa.....	19
4.1.4 Yhteenveto populaation rakenteesta ja jalostuspohjasta.....	20
4.2 Luonne ja käyttäytyminen sekä käyttöominaisuudet	21
4.2.1 Rotumääritelmän maininnat luonteesta ja käyttäytymisestä sekä rodun käyttötarkoituksesta	21
4.2.2 Jakautuminen näyttely- / käyttö- / tms. -linjoihin	21
4.2.3 PEVISA-ohjelmaan sisällytetty luonteen ja käyttäytymisen ja/tai käyttöominaisuuksien testaus ja/tai kuvaus	21
4.2.4 Luonne ja käyttäytyminen päivittäistilanteissa	21
4.2.5 Käyttö- ja koeominaisuudet	22
4.2.6 Käyttäytyminen kotona sekä lisääntymiskäyttäytyminen.....	27
4.2.7 Yhteenveto rodun käyttäytymisen ja luonteen keskeisimmistä ongelmakohtista sekä niiden korjaamisesta.....	28
4.3. Terveys ja lisääntyminen	29
4.3.1 PEVISA-ohjelmaan sisällytetyt sairaudet ja viat	29
4.3.2 Muut rodulla todetut merkittävät sairaudet ja viat	29
4.3.3 Yleisimmät kuolinsyyt.....	35
4.3.4 Lisääntyminen.....	36
4.3.5 Sairauksille ja lisääntymisongelmille altistavat anatomiset piirteet	37
4.3.6 Yhteenveto rodun keskeisimmistä ongelmista terveydessä ja lisääntymisessä	37
4.4. Ulkomuoto.....	38
4.4.1 Rotumääritelmä.....	38
4.4.2 Näyttelyt ja jalostustarkastukset	40
4.4.3 Ulkomuoto ja rodun käyttötarkoitus.....	41
4.4.4 Yhteenveto rodun keskeisimmistä ulkomuoto- ja rakenneongelmista.....	41

5. YHTEENVETO AIEMMAN JALOSTUKSEN TAVOITEOHJELMAN TOTEUTUMISESTA	42
5.1 Käytetyimpien jalostuskoirien taso	42
5.2 Aiemman jalostuksen tavoiteohjelman toteutuminen	43
6. JALOSTUKSEN TAVOITTEET JA TOTEUTUS	43
6.1 Jalostuksen tavoitteet	44
6.2 Suositukset jalostuskoirille ja yhdistelmille	44
6.3 Rotujärjestön toimenpiteet	44
6.4 Uhat ja mahdollisuudet sekä varautuminen ongelmiin	45
6.5 Toimintasuunnitelma ja tavoiteohjelman seuranta	45
7. LÄHTEET	46

1. YHTEENVETO

Kuvaus rodusta ja sen käyttötarkoituksesta

Dreeveri on Ruotsissa keskieurooppalaisista matalaraajaisista ajokoirista kehitetty hitaasti ajava, jälkitarkka ja tiheähaukkuinen ajava koira. Suurinta osaa dreevereistä käytetään monipuolisesti metsästykseseen. Dreeveri ajaa mielellään eri ajoeläimiä: kaurista, peuraa, jänistä, kettua ja supia. Dreeveri myös erikoistuu helposti vain yhteen eläinlajiin. Tämä mahdollistaa dreeverin käytön myös Suomessa, jossa nykyinen metsästyslainsäädäntö ei mahdollista hirvieläinten ajattamista. Dreeverin tulee olla rakenteeltaan sellainen, että se ei mahdollista liian suurta ajonopeutta. Dreeveri on melko pitkänomainen ja matalaraajainen koira, joka ilmentää ennemminkin voimaa ja rotevuutta kuin jaloutta ja nopeutta.

Rodun tilanne ja jalostustavoitteet

Populaation rakenne ja jalostuspohja

Suomessa on tällä hetkellä noin 2500 dreeveriä ja niitä rekisteröidään vuosittain noin 200 - 250 ja kaikissa Pohjoismaissa yhteensä noin 1000 pentua vuodessa. Jalostuspohja on Suomessa näin ollen suppea ja eri maiden dreeverikannat ovat sukua toisilleen, joten tätä kautta on vaikea saada laajennettua jalostuspohjaa. Koirien jalostuskäytössä tulee kiinnittää erityistä huomiota mahdollisimman laajan materiaalin käytössä ja yksittäisten koirien jalostuskäyttöä rajoittaa.

Luonne ja käyttäytyminen sekä käyttöominaisuudet

Rodun käyttötarkoitus on säilynyt ennallaan lähes koko rodun historian ajan. Dreeveri on edelleenkin pääsääntöisesti metsästyskoira, jonka luonteen vaatimukset lähtevät tästä käyttötarkoituksesta. Dreeverin tulee olla metsästysintoinen, pitää hakiessaan hyvin yhteyttä ohjaajaan, selvittää sitkeästi ja omatoimisesti yö jälki, jota edetessään herätellä yksittäisillä haukauksilla, ajaa rauhallisesti ja jälkitarkasti tiheällä, kuuluvalla, sointuvalla ja kertovalla haukulla kaikkia sallittuja ajoeläimiä, työskentelyn loputtua palata ohjaajan luo kutsusta tai omatoimisesti.

Toisaalta luonteelle asettaa vaatimuksia muuttuneet koiranhoidon ympäristö olosuhteet. Dreeveri on nykyisin pääsääntöisesti myös kotikoira, joka asuu sisällä asunnossa ja leikkii lasten kanssa. Nykyisin myös matkustetaan koiran kanssa enemmän ja käytetään tähän myös julkisia kulkuvälineitä. Dreeverin jalostuksessa on kiinnitettävä huomiota myös "yhteiskuntakelpoiseen" luonteeseen.

Terveys ja lisääntyminen

Dreeveri on suhteellisen terve rotu, eikä sillä juurikaan ole rotukohtaisia erityisiä sairauksia. Koska dreeveri on edelleen pääsääntöisesti metsästyskoira, on se säästynyt ulkomuotojalostuksen ylilyönneiltä ja näiden aiheuttamilta terveysongelmilta. Dreeveri on kondrodystrofinen rotu ja tästä syystä on kiinnitettävä huomiota liian käyriin etujalkoihin. Dreeverillä on ilmennyt lähinnä rodun kotimaassa perinnöllistä keuhkopöhö sairautta, tähän tulee kiinnittää huomiota jalostuskoirien valinnassa. Rodulla ilmenee suhteellisen usein voimakkaita valeraskaus oireita, jotka häiritsevät metsästyskäyttöä. Myös tähän tulee kiinnittää huomiota jalostuksessa.

Ulkomuoto

Dreeveri on verrattain pitkärunkoinen ja matalaraajainen, nartun säkäkorkeus on 30 - 36 cm ja uroksen säkäkorkeus 32 – 38 cm. Se ilmentää ennemminkin voimaa ja rotevuutta kuin jaloutta ja nopeutta. Sillä on hyvä ryhti, hyvin kehittyneet lihakset ja liikkuvuus. Sukupuolten väliset erot ovat selvät.

Koska dreeverin tulee olla pitkärunkoinen, on vaarana, että tätä aletaan liioitella. Siksi olisikin kiinnitettävä huomiota oikeisiin mittasuhteisiin: pituuden tulee olla 1,5 - 1,6 kertaa säkäkorkeus. Voima ja rotevuus ei kuitenkaan tarkoita liian raskasta rakennetta vaan dreeverin tulee olla myös ketterä ja maavaran on oltava 40% säkäkorkeudesta.

Tärkeimmät suositukset jalostuskoirille

Jalostuskoiran ikä tulee olla vähintään 1,5 vuotta eikä nartun ikä saa mielellään olla yli 8 vuotta.

Molempien vanhempien tulee olla palkittu näyttelyssä vähintään H palkinnolla sekä ajokokeissa vähintään DRAJ/DKAJ AVO 3 (AJOK/KEAJ 3) palkinnolla.

Sukusiitoskerroin kuudella polvella laskettuna ei saa ylittää 6,25.

Jos koiran Suomessa rekisteröityjen pentujen määrä ylittää 30, koira ei suositella jalostukseen ennen kuin jälkeläisillä on riittävästi näyttöä (30 % palkittu ajokokeissa). Uroksen Suomessa rekisteröityjen pentujen määrä ei saa ylittää 50 eikä Pohjoismaissa rekisteröityjen pentujen määrä yhteensä 125.

Perinnöllisiä sairauksia tai vikoja omaavat koirat tulee poistaa jalostuksesta.

2. RODUN TAUSTA

Alkuperä ja käyttötarkoitus

Dreeveri on kehitetty Ruotsissa saksalais-sveitsiläis-itävaltalaisesta matalajalkaisesta mäyräkoira-ajokoirasta, dachsbrackesta. Rodun keskieurooppalainen alkuvaihe on pitkä. Noin sadan vuoden ajalta voidaan seurata koiran muotoutumista. 1800-luvulla todetaan Saksan ja Itävallan vuoristoseudulla käytetyn mainitun kaltaisia koiria ajometsästyksen. Rodun kehitykselle on ollut onneksi, että sen jalostustyöhön on talonpoikien ja vuoristometsästäjien ohella vuosikymmenien kuluessa osallistunut joukko eteviä ja nimekkäitä kynologeja. Vuonna 1879 kirjattiin ensimmäinen bracke eli saksalainen ajokoiria. Ihanteena pidettiin 36 - 40 cm säkäkorkeutta, jonka katsottiin riittävän rauhalliseen ja tehokkaaseen ajotyöskentelyyn myös vaikeilla vuoristoseuduilla.

Riistansuojelu ja metsästyksen liian ajoeläintä hätyyttämättä sai jo tällöin voimakkaasti jalansijaa myös koirien jalostustyössä. Vuonna 1886 annettiin näille matalille, pitkärunkoisille ajokoirille dachsbracke-nimi. Väriyty oli vaihteleva mustista ruskeisiin valkoisiin merkein. Vuonna 1896 perustettiin kansainvälinen dachsbrackeklubi. Jalostustoiminta ja rotuominaisuuksien täsmentäminen saivat voimakkaasti yhtenäiset suuntaviivat ja vuonna 1898 vahvistettu rotumääritelmä ei oleellisesti eroa dreeverin nykyisestä määritelmästä.

Etelä-Ruotsiin tuotettiin 1910-luvulla saksalainen rotu westfälische dacksbracke, jonka ensimmäinen yksilö rekisteröitiin vuonna 1913. Rodusta ei kuultu paljontakaan ennen 1930-lukua, jolloin alettiin kiinnittää huomiota sen kykyihin kauriinajossa.

Rodun kehitys nykyiseen muotoonsa

1930-luvulla tapahtui huomattavaa kasvatus- ja jalostustoimintaa, jonka tarkoituksena oli saada hitaasti ja rauhallisesti ajava jälkitarkka koira lähinnä metsäkauriin metsästykseen. Vuonna 1945 aloitettiin uusi laajamittainen ja kallis siitostyö, jossa yhteydessä luotiin mm. mustamanttelinen dachsbracke. Vuonna 1947 dachsbracken ruotsalainen muunnos nimettiin dreeveriksi, koska katsottiin, että rodun ulkomuoto ja osittain käyttöominaisuudetkin olivat muuttuneet erilaisiksi ja rodulle haluttiin ruotsalainen nimi. Itsenäiseksi ruotsalaiseksi roduksi se hyväksyttiin vuonna 1953. Rekisteröinnit lähtivät tässä vaiheessa Ruotsissa huimaan kasvuun. Dreeveriä pidetään lähinnä "itsestäänselvyytenä" kauriinajossa, mutta se on yhtä arvostettu jänis- ja kettujahdissa. Sen tulee voida työskennellä tehokkaasti pohjoismaisessa maastossa ja ilmastossa. Dreeveri on puhdas metsästyskoira ja sitä pidetään hyvin harvoin yksinomaan seurakoirana.

Sukulaisrodut, joiden kanssa yhteinen kehityshistoria

Westfälische dachsbracke, joka on tärkein rotu dreeverin taustalla, on säilynyt Saksassa lähes alkuperäisen rotumääritelmän mukaisena. Rotua rekisteröidään hyvin vähän, vuosittain vain joitakin kymmeniä. Rodun käyttötarkoitus on pääosin säilynyt sellaisenaan, vain villisian metsästys dachsbracken avulla on lisääntynyt. Westfälische dachsbrackekin on pääosin metsästäjien koira eikä niitä juurikaan näe näyttelyissä. Rotujärjestö Saksassa ohjaa jalostusta tiukasti jalostustarkastuksien avulla. Koska rotu on harvalukuinen, on Saksan ajokoirajärjestö tuottanut dreevereitä Pohjoismaista. Risteytyksien avulla järjestö on pyrkinyt laajentamaan rodun geenipohjaa.

Yhtä aikaa ruotsalaisen dreeverin kehittämisen kanssa Tanskassa kehitettiin Strellufin ajokoiraa myös Keski-eurooppalaisista matalajalkaisista ajokoirista. Strellufin ajokoiran kehittämisessä käytettiin myös Sveitsiläisiä Niederlaufhundeja. Dreeverin ja Strellufin ajokoiran historia sivuaa myös toisiaan, koska näitä käytettiin myös ristiin rotujen jalostuksessa 1900-luvun alkupuolella. Nykyisin Strellufin ajokoiraa rekisteröidään Tanskassa vain muutamia pentueita vuosittain ja FCI-pitää strellufin ajokoiraa ja dreeveriä samana rotuna.

Eri linjat

Dreeverillä ei esiinny varsinaisia eri linjoja. Dreeveri on säilynyt pääsääntöisesti metsästäjien koirana eikä ns. näyttelylinjaa ole syntynyt. Tietysti eri harrastajat painottavat harrastuksessaan eri harrastusmahdollisuuksia kuten ajokokeita tai näyttelyitä. Nämä koirat tulevat kumminkin täysin samoista suvuista ja ei voida näyttää näiden muodostaneen ns. linjoja.

Ensimmäiset koirat Suomessa, koiramäärän kehitys

Ei ole tiedossa missä määrin Suomeen on aikaisemmin tuotu dacksbracke-yksilöitä suoraan Saksasta tai Skandinaviasta. Suomeen ensimmäisen dreeverin, Flicka-nimisen dreeverinartun, toi Dir.cant P.O.

Salokannel 17.6.1952. Samana vuonna tuotiin ainakin kaksi urosta, joista toinen oli ev.ltn. S.O. Lindgrenin Ådholmens-kennelin kantauros Slätö-Harg. Tästä dreeverikanta alkoi nousta lisätuonneilla. Sättinge-kennel toimitti seuraavina vuosina toistakymmentä kantanarttua parhaista verilinjostaan S.O. Lindgrenille, jonka suurkennel Pernajassa tuotti pentueina useita satoja korkealuokkaisia dreevereitä maahamme vuoteen 1967 mennessä. Näin dreeveri saavutti Suomessa oman kannattajajoukkonsa, joka on vienyt rotua eteenpäin humanin metsästystavan omaavien henkilöiden metsästyskoirana.

Dreeverin erittäin nopea yleistyminen metsästäjien käyttökoirana sai myös aikaan ristiriitaisia näkemyksiä rodun kehittämisestä. Osa suomalaisista dreeverinharrastajista ei hyväksynyt 1960-luvulla rodun kotimaan Ruotsin dreeverin säkäkorkeuden 2 cm pudotusta ja lisäksi heitä kaiversi rodun käyttö Ruotsissa kauriin metsästykseseen. Suomessa ei juuri tuolloin ollut luontaista kauriskantaa muualla kuin Ahvenanmaan maakunnassa, eikä sorkkaeläimen ajattaminen ollut sallittua korkeilla koirilla. Monille pettymystä tuotti myös aiemmin Ruotsista tuodut jalostuskoirat, jotka säkäkorkeuden laskun jälkeen olivat jalostusmateriaalina ylärajan koiria. Harrastajat perustivatkin oman yhdistyksen, Suomen dreeverinharrastajien yhdistyksen. Harrastajien hajaantuminen tapahtui 70-luvun vaihteessa. Perustetun yhdistyksen rotumääritelmä koirastaan ei suurestikaan poikennut ruotsalaisesta rotumääritelmästä, joskin koirissa oli jonkin verran ylikorkeita yksilöitä. Yhdistyksen toiminta oli aluksi hyvin vilkasta. Rotua ei kuitenkaan tuolloin eikä myöhemminkään hyväksytty omaksi rodukseen ja niin yhdistyksen toiminta hiipui 80-luvun vaihteessa.

Hajaannuksen seurauksena dreeverin rekisteröinnit romahtivat n. 900 yksilöstä alle kahteensataan. Myöhemmin rekisteröinnit ovat vakiintuneet 250 koiran tasolle.

3. JÄRJESTÖORGANISAATIO JA SEN HISTORIA

Nykyinen rotua harrastava yhdistys/järjestö ja aiemmat rotujärjestöt

Suomen Dreeverikerho ry perustettiin 11.12.1955 Helsingissä pidetyssä perustavassa kokouksessa, jossa oli läsnä "dreeverirodun isä" N.H. Ygberg Ruotsista ja nelisenkymmentä asianharrastajaa eri puolilta Suomea.

Harrastuksen laajetessa kerhon nimi muutettiin v. 1971 Suomen Dreeverijärjestöksi. Järjestöön kuuluu henkilöjäsenten lisäksi maakunnallisia dreeverikerhoja lähes jokaisesta kennelpiiristä sekä paikallisia kennelkerhoja ja metsästysseuroja.

Maakunnallisten kerhojen, kennelkerhojen ja metsästysseurojen tehtävänä on järjestää ajokokeita ja näyttelyitä, sekä tarvittaessa tuomarikoulutuksia ja muita tapahtumia, näiden järjestämisessä järjestö auttaa tarvittaessa. Järjestö on mukana dreeverien erikoisnäyttelyn, suomenmestaruus ajokokeen ja maaottelun järjestelyissä. Tapahtumia kierrätetään eri paikalliskerhojen alueilla.

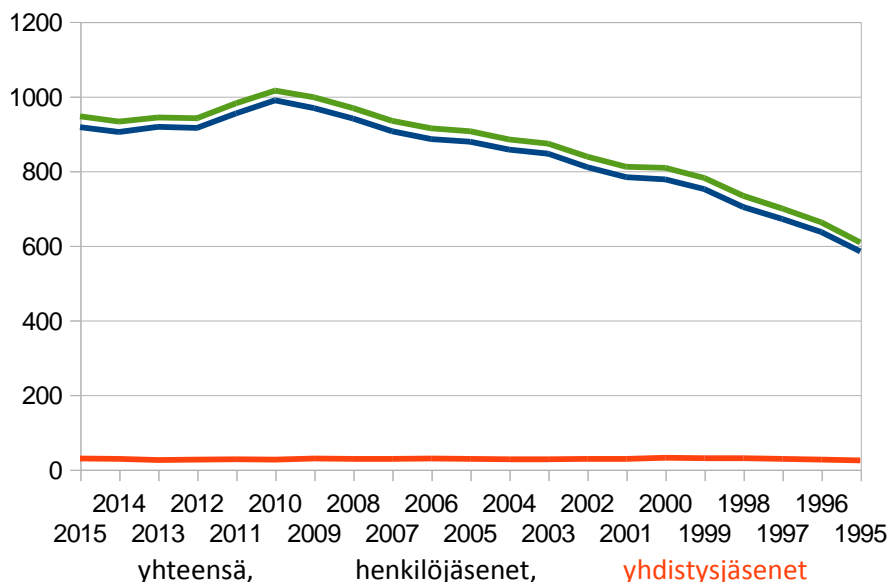
Suomen Dreeverijärjestön vuosikokouksissa valitaan 12-jäseniseen hallitukseen erovuoroisesti vuosittain neljä uutta jäsentä. Hallituksen jäsenet koostuvat maamme eri paikalliskerhojen alueilta, joskin he toimivat itsenäisesti järjestön hallituksessa.

Dreeverijärjestön hallitus nimeää eri toimikuntien vetäjät ja niiden jäsenet, joiden ei välttämättä tarvitse olla hallituksen jäseniä. Toimikunnat koostuvat seuraavasti;

1. Jalostustoimikunta, joka koostuu puheenjohtajan lisäksi muutamista alueellisista ja asiantuntija jäsenistä.
2. Valitsijatoimikunta, puheenjohtajan lisäksi kaksi jäsentä.
3. Varainhankintatoimikunta, puheenjohtajan lisäksi muutama jäsen
4. Julkaisutoimikunta, puheenjohtajan lisäksi muutama jäsen, lehden toimittaja
5. Sääntötoimikunta, puheenjohtajan lisäksi muutama jäsen
6. Työvaliokunta johon kuuluu järjestön puheenjohtajan ja sihteerin lisäksi muutama hallituksen jäsen
7. Hallitus on valinnut dreeverien ajokokeiden pääkouluttajan ja neljä alueellista kouluttajaa. Heidän tehtävänä on kouluttaa uudet palkintotuomarit ja pitää ajan tasalla ylituomareiden sekä palkintotuomareiden sääntötuntemusta. Uudet ylituomarit kouluttaa aina ajokoesääntöjen pääkouluttaja. Lisäksi valitaan Internetvastaava vuosittain.
8. Nuorisotoimikunta, puheenjohtajan lisäksi muutama jäsen

Rotua harrastavan yhdistyksen tai järjestön jäsenmäärä ja sen kehitys

Suomen dreeverijärjestöön kuuluu nykyisin lähes 1000 jäsentä ja jäsenmäärä on pysynyt viime vuodet suhteellisen tasaisena.



Kaavio 1. SDJ:n jäsenmäärän kehitys v. 2015 - 1995

Jalostusorganisaation rakenne ja jalostustoimikunnan tehtävät

Jalostustoimikuntaan kuuluu puheenjohtajan lisäksi muutamia alueellisia ja asiantuntija jäseniä.

YLEISTÄ

Koiranjalostuksen keskeisiä tavoitteita ovat:

- rodun geneettisen monimuotoisuuden turvaaminen
- rodunomaisen ja yhteiskuntakelpoisen luonteen säilyttäminen ja käyttöominaisuuksien kehittäminen
- koiran terveyden ja hyvinvoinnin kannalta vakavimpien perinnöllisten sairauksien ja vikojen vähentäminen ja niiden leviämisen ehkäiseminen
- rotutyypillisen ulkomuodon säilyttäminen ilman turhaa liioittelua

Suomen Kennelliitto (jäljempänä Kennelliitto) jakaa yleistä jalostukseen liittyvää tietoa ja antaa neuvontaa sekä ylläpitää jalostustietokantaa. Rotujärjestöt ja niiden alaiset rotua harrastavat yhdistykset sekä rotuyhdistykset vastaavat sääntöjensä edellyttämällä tavalla omien rotujensa jalostuksen ohjauksesta ja jalostusta koskevista tarkemmista ohjeista.

Rotujärjestöjen, jotka edustavat useampaa rotua, tulee huolehtia jalostuksen ohjauksesta kaikkien edustamiensa rotujen osalta. Jalostustoimikunta toimii kunkin rodun rotujärjestön puolueettomana jalostusta ohjaavana yksikkönä.

Jalostustoimikunnan tulee olla tiedoiltaan riittävän laaja, jotta se pystyy neuvomaan ja ottamaan kantaa koirissa ja omassa rodussa esiintyviin perinnöllisiin vikoihin ja sairauksiin sekä tunnettuihin jalostuksessa huomioitaviin ominaisuuksiin ja niiden vaikutuksiin.

Jalostustoimikunnalla tulee olla riittävät tiedot rodusta ja jalostuksen pääperiaatteista sekä kokemusta kasvattamisesta. Toimikunnan tulee tuntea rodun historia ja käyttötarkoitus.

On suositeltavaa, että ainakin yksi toimikunnan jäsen on Kennelliiton jalostusneuvojakurssin käynyt. Jalostustoimikunta voi käyttää apunaan myös ulkopuolisia asiantuntijoita, kuten rodun ulkomuototuomareita.

Rotuyhdistysten on tuettava jalostusneuvojien koulutusta.

JALOSTUSTOIMIKUNNAN TEHTÄVÄT

Jalostustoimikunta noudattaa neuvoissaan, ohjeissaan ja toimissaan voimassa olevaa eläinsuojelulakia ja eläinsuojeluasetusta, Euroopan Neuvoston lemmikkieläinten jalostusta koskevaa päätöslauselmaa soveltuvien osin sekä Kennelliiton yleistä jalostuksen tavoiteohjelmaa ja jalostusstrategiaa.

Jalostustoimikunta toimii rotukohtaisen jalostuksen tavoiteohjelman (JTO) ja PEVISA-ohjelman mukaisesti.

Rotuyhdistys voi halutessaan määritellä erikseen toimikunnan tehtävät.

Jalostustoimikunnan tehtävänä on tiedottaa ja neuvoa, kerätä ja hyödyntää tietoa, seurata rodun tilaa eri ominaisuuksissa sekä kartoittaa ja vastustaa perinnöllisiä sairauksia. Jalostustoimikunta laatii tavoite- ja toimintaohjelmia ja huolehtii yhteydenpidosta jalostustoimikunnan ja muiden rodun harrastajien, esimerkiksi ulkomaisten rodun yhdistysten, välillä. Sen tulee soveltaa käytäntöön myös Kennelliiton ulkomuototuomariohjeistusta liioitelluista rotupiirteistä. Jalostustoimikunnan tehtävänä on turvata suunnitelmallisesti rodun jalostuksellinen tulevaisuus.

Jalostustoimikunta

- seuraa rodun kehitystä Suomessa ja ulkomailla sekä erityisesti rodun kotimaassa, ja jakaa rotutietoutta
- toimii puolueettomasti, objektiivisesti ja rodun parhaaksi, huomioiden koko käytettävissä oleva koirapopulaatio
- kerää ja jakaa tietoa kokonaisvaltaisesti rodun terveydestä, luonteesta, käyttöominaisuuksista ja ulkomuotoseikoista
- pitää yhteyttä kotimaisiin ja ulkomaisiin rotuyhdistyksiin sekä kasvattajiin ja ohjaa ja neuvoo uusia kasvattajia ja urosten omistajia
- järjestää koulutustilaisuuksia ja valmistaa koulutusmateriaalia sekä jalostusta käsitteleviä artikkeleita
- seuraa rodussa tapahtuvia muutoksia ja tiedottaa rotujärjestölle ja jäsenistölle niiden mahdollisista vaikutuksista rotuun
- kantaa päävastuun JTO:n ja PEVISA-ohjelman laatimisesta, päivityksestä ja seurannasta
- käsittelee viiveettä rodun poikkeuslupa-anomukset ja muut lausuntoa vaativat asiat sekä vastaa näihin kirjallisesti ja tarvittaessa perustelee kantansa. Poikkeuslupa-anomuksiin liittyvissä lausunnoissa on tuotava esiin täyttääkö yhdistelmä rodun JTO:n suositukset jalostuskoirille.
- seuraa viranomaisten sekä Kennelliiton ja FCI:n (Fédération Cynologique Internationale) koiranjalostusta koskevia määräyksiä ja suosituksia sekä tiedottaa niistä jäsenistöään.

4. RODUN NYKYTILANNE

4.1. Populaation rakenne ja jalostuspohja

Rodun perinnöllinen monimuotoisuus tarkoittaa sen geenimuotojen (alleelien) runsautta. Puhutaan myös jalostuspohjan laajuudesta.

Mitä monimuotoisempi rotu on, sitä useampia erilaisia versioita sillä on olemassa samasta geenistä. Tämä mahdollistaa rodun yksilöiden geenipareihin heterotsygotiaa, joka antaa niille yleistä elinvoimaa ja suojaaa monen perinnöllisen vian ja sairauden puhkeamiselta. Monimuotoisuus on tärkeää myös

immuunijärjestelmässä, jonka geenikirjon kapeneminen voi johtaa esimerkiksi tulehdussairauksiin, autoimmuunitauteihin ja allergioihin. Jalostus ja perinnöllinen edistyminenkin ovat mahdollisia vain, jos koirien välillä on perinnöllistä vaihtelua.

Suurilukuinenkin koirarotu on monimuotoisuudeltaan suppea, jos vain pientä osaa rodun koirista ja sukulinjoista on käytetty jalostukseen tai jos rodussa on koiria, joilla on rodun yksilömäärään nähden liian suuret jälkeläismäärät. Tällaiset koirat levittävät haitalliset mutaatioalleelinsa vähitellen koko rotuun, jolloin jostakin yksittäisestä mutaatiosta saattaa syntyä rodulle uusi tyyppivika tai -sairaus. Vähitellen on vaikea löytää jalostukseen koiria, joilla ei tätä mutaatiota ole.

Ihannetilanteessa jalostukseen käytetään koiria tasaisesti rodun kaikista sukulinjoista.

Monimuotoisuutta turvaava suositus yksittäisen koiran elinikäiselle jälkeläismäärälle on pienilukuisissa roduissa enintään 5 % ja suurilukuisissa enintään 2-3 % laskettuna rodun neljän vuoden rekisteröintimääristä. Jos rodussa rekisteröidään neljän vuoden aikana yhteensä 1000 koiraa, ei yksittäinen koira saisi olla vanhempana useammalle kuin 20 - 50 koiralle. Toisen polven jälkeläisiä koiralla saisi pienilukuisissa roduissa olla korkeintaan 10 % ja suurilukuisissa 4-6 % laskettuna neljän vuoden rekisteröinneistä.

MMT Katariina Mäki 5.8.2013

4.1.1 Populaation rakenne ja sukusiitos

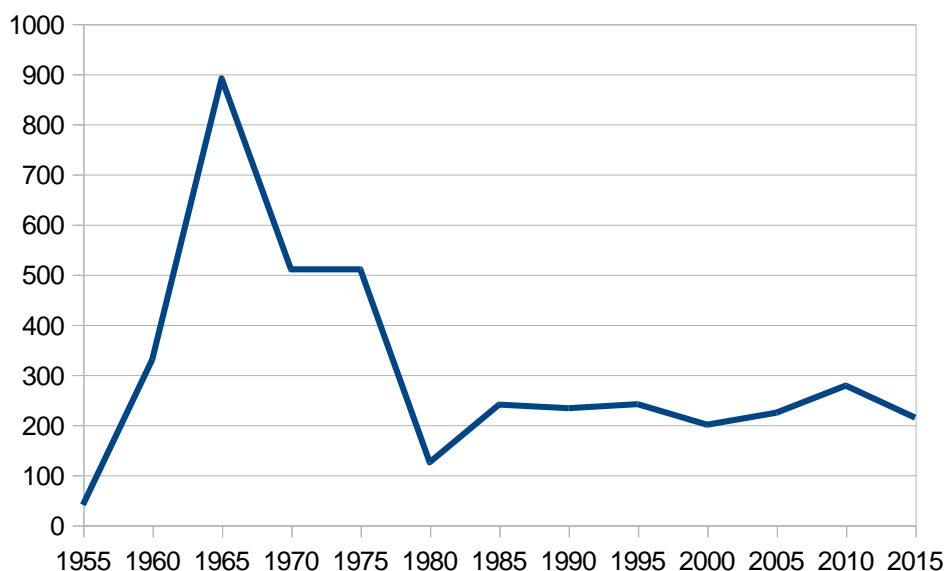
Taulukko 1. Vuositolasto – rekisteröinnit

Vuositilasto - rekisteröinnit										
	2015	2014	2013	2012	2011	2010	2009	2008	2007	2006
Pennut (kotimaiset)	210	143	187	281	227	273	241	242	207	233
Tuonnit	4	3		7	8	5	5	13	6	5
Rekisteröinnit yht.	214	146	187	288	235	278	246	255	213	238
Pentueet	36	29	33	51	40	53	41	45	37	44
Pentuekoko	5,8	4,9	5,7	5,5	5,7	5,2	5,9	5,4	5,6	5,3
Kasvattajat	36	27	30	45	37	46	37	38	31	42

Taulukko 1. Rekisteröinnit v.2015 - 2006

Ajanjakson aikana (10 vuotta): pennut kotimaiset yhteensä 2244 kpl, tuonnit 56 kpl eli yhteensä 2300 kpl eli keskimäärin vuodessa 230 pentua. Pentujen määrä on paria vuotta lukuun ottamatta pysynyt hyvin tasaisena.

Rekisteröintimäärät Suomessa



Kaavio 2. Rekisteröinnit v.1955 - 2015

Dreeverin rekisteröinnit Suomessa lähtivät nopeasti kasvuun heti alkuvuosien jälkeen ja vuonna 1965 rekisteröitiin jo n. 900 dreeveriä. Tämän jälkeen harrastajat jakaantuivat kahteen eri yhdistykseen ja osa dreevereistä siirrettiin pois SKL:n ja FCI:n hyväksymästä rekisteristä. Rekisteröinnit tipahtivat niin, että alimmillaan 1980 rekisteröitiin enää n. 120 dreeveriä. 1970-luvun lopussa päästiin jälleen sopuun ja SKL:n luvalla määrätyin kriteerein osa näistä ns. Suomen dreevereistä otettiin takaisin SKL:n rekisteriin. Tämän seurauksena rekisteröinnit vilkastuivat 200 - 250 tasolle, jossa ne ovat muutamaa poikkeusta lukuun ottamatta säilyneet 30 vuotta.

Jakautuminen linjoihin

Rodussa ei esiinny muita kuin lähinnä väreihin liittyviä linjoja. Ruotsissa pitkään vallitsevana väriyhdistelmänä on ollut puna (ruskea)-valkoinen (röd-vit) ja vähemmän ns. kolmivärisiä (musta-ruskea-valkoinen), Suomessa on ollut päinvastoin. Nykyisin nämä ovat molemmissa maissa tasoittuneet ja niitä käytetään myös jalostuksessa ristiin ja näin on lisääntynyt kolmivärinen ns. riistavärinen-valkoinen yhdistelmä. Eri kasvattajilla on omat painotuksensa valitsemiensa jalostuskoirien suhteen. Lisäksi eräät kasvattajat ovat tietoisesti hakeneet esim. ketun ajoin suuntautuneita yksilöitä.

Tuontikoirien vuosittainen lukumäärä

Koiria tuodaan rodun kotimaasta Ruotsista sekä Norjasta. Alkuvuosina 1950 - 1960 luvulla tuonteja oli runsaasti jopa useita kymmeniä vuosittain, tarkkoja lukuja ei ole käytettävissä. Nykyisin vuosittainen tuontien määrä on lukumääräisesti pieni vaihdellen 0-15, mutta rekisteröinneistä enimmillään, jopa 10 %.

Rodun jalostusurosten ja -narttujen ikä

jalostukseen käytetyt eri urokset	2015	2014	2013	2012	2011	2010	2009	2008	2007	2006
- kaikki	31	23	24	39	31	41	28	28	27	34
- kotimaiset	27	18	19	35	27	35	23	21	22	29
- tuonnit	3	4	5	4	3	5	5	7	5	3
- ulkomaiset	1	1	0	0	1	1	0	0	0	2
- keskimääräinen jalostuskäytön ikä	5 v 6 kk	6 v 2 kk	5 v 10 kk	5 v 6 kk	4 v 9 kk	5 v 3 kk	5 v 7 kk	5 v 2 kk	4 v 10 kk	6 v

Taulukko 2. Jalostukseen käytetyt eri urokset.

jalostukseen käytetyt eri nartut	2015	2014	2013	2012	2011	2010	2009	2008	2007	2006
- kaikki	36	29	33	50	40	53	41	45	35	44
- kotimaiset	32	26	31	47	37	47	38	40	33	42
- tuonnit	4	3	2	3	3	6	3	5	2	2
- keskimääräinen jalostuskäytön ikä	5 v 2 kk	5 v 6 kk	4 v 6 kk	4 v 4 kk	4 v 6 kk	4 v 5 kk	4 v 3 kk	4 v 11 kk	4 v 8 kk	5 v 1 kk

Taulukko 3. Jalostukseen käytetyt eri nartut

Jalostusurosten keskimääräinen ikä kymmenen viimeisen vuoden aikana on pysynyt suhteellisen tasaisena 4 v 9 kk ja 6 v 2 kk välillä. Samoin jalostusnarttujen keskimääräinen ikä on vaihdellut hyvin vähän 4 v 3 kk ja 5 v 6 kk välillä. Keskimääräisen jalostusiän perusteella ei ole syytä huoleen, mutta asiaan on kiinnitettävä huomiota, koska hyvin nuorten koirien jalostuskäyttö on aina etenkin terveyden suhteen riski. Rotujärjestö on suositellut, ettei alle 1,5 vuotiaita koiria käytetä jalostukseen.

Tietoa sukusiitoksesta

Sukusiitos

Sukusiitoksessa pentueen vanhempina käytettävät koirat ovat keskenään sukua. Sukusiitoksena pidetään serkusten tai sitä läheisempien sukulaisten yhdistämistä. Sukusiitos kasvattaa riskiä perinnöllisten sairauksien esilletuloon.

Sukusiitosaste tai -prosentti on todennäköisyys sille, että satunnaisesti valittu geenipari sisältää geenistä kaksi samaa alleelia (versiota), jotka ovat molemmat peräisin samalta esivanhemmalta. Saman

esivanhemman tietty alleeli on siis tullut koiralle sekä isän että emän kautta. Tällainen geenipari on homotsygoottinen ja identtinen. Ilman sukusiitosta suurin osa yksilöiden geenipareista on heterotsygoottisia, jolloin haitalliset, usein resessiiviset alleelit pysyvät vallitsevan, normaalin alleelin peittäminä.

Sukusiitos vähentää heterotsygoottisia geenipareja

Koiran sukusiitosaste on puolet sen vanhempien välisestä sukulaisuussuhteesta. Isä-tytär -parituksessa jälkeläisten sukusiitosaste on 25 %, puolisisarparituksessa 12,5 % ja serkusparituksessa 6,25 %. Sukusiitos vähentää heterotsygoottisten geeniparien osuutta jokaisessa sukupolvessa sukusiitosasteen verran, joten esimerkiksi puolisisarparituksessa jälkeläisten heterotsygotia vähenee 12,5 %. Myös todennäköisyys haitallisten resessiivisten ongelmien esiintuloon on puolisisarparituksessa 12,5 %.

Sukusiitos ei periydy. Jos koiran vanhemmat eivät ole keskenään sukua, pentujen sukusiitosaste on nolla.

Koirilla on rotuja muodostettaessa käytetty runsaasti sukusiitosta. Sukusiitoksella pyritään tuottamaan tasalaatuisia ja periyttämisvarmoja eläimiä. Jos huonot alleelit esiintyvät kaksinkertaisina sukusiitoksen ansiosta, niin mikseivät hyvätkin. Toisaalta sukusiitettykin eläin siirtää vain puolet perimästään jälkeläisilleen, jolloin edulliset homotsygoottiset alleeliyhdistelmät purkautuvat. Lisäksi jokainen yksilö kantaa perimässään useita haitallisia alleleja, joiden todennäköisyys tulla esiin jälkeläisissä kasvaa sukusiitoksen myötä, joten turvallisia sukusiitosyhdistelmiä ei ole.

Haitat alkavat näkyä, kun sukusiitosaste ylittää 10 %.

Tutkimuksissa on todettu sukusiitoksen haittavaikutusten alkavan näkyä eläimen sukusiitosasteen ylittäessä 10 %. Silloin todennäköisyys hedelmällisyyden ja elinvoiman heikkenemiseen kasvaa, ja nähdään esimerkiksi lisääntymisvaikeuksia, pentukuolleisuuden nousua, pentujen epämuodostumia, vastustuskyvyn heikkenemistä sekä tulehdusalttiutta. Ilmiötä kutsutaan sukusiitostaantumaksi. Jos sukusiitosaste kasvaa hitaasti monen sukupolven aikana, haitat ovat pienemmät kuin nopeassa sukusiitoksessa eli lähisukulaisten yhdistämisessä.

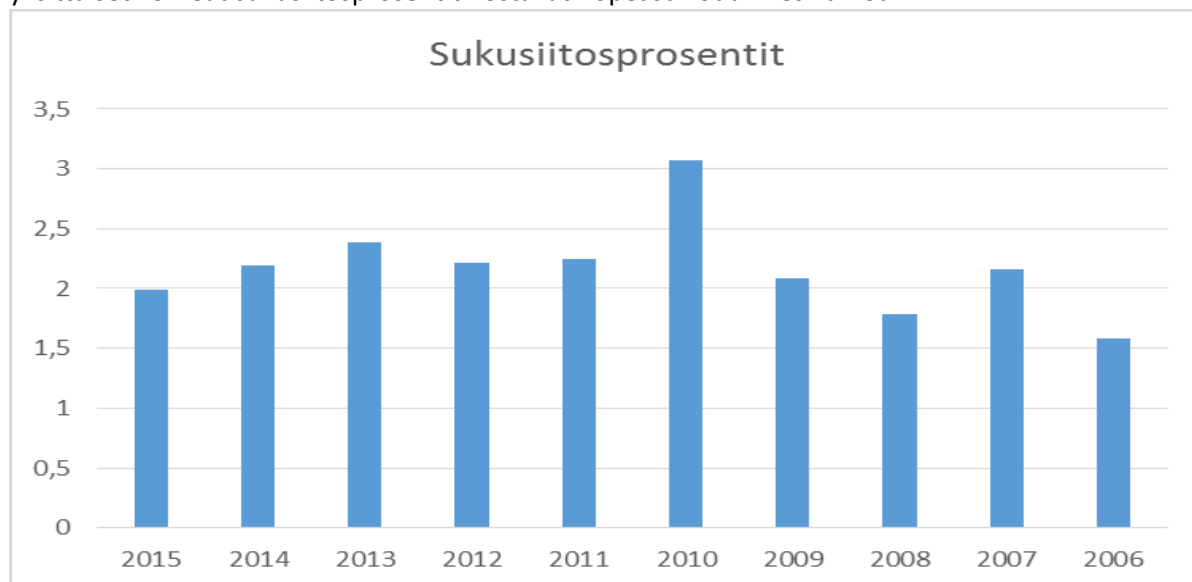
Sukusiitosasteen suuruus riippuu laskennassa mukana olevien sukupolvien määrästä, joten vain sellaisia sukusiitosasteita voi verrata keskenään, jotka on laskettu täsmälleen samalla sukupolvimäärällä. Jalostuksessa suositellaan neljän-viiden sukupolven perusteella lasketun sukusiitosasteen pitämistä alle 6,25 %.

Kennelliiton jalostustietojärjestelmässä sukusiitosprosentti lasketaan sillä sukupolvimäärällä, jonka kohdalla tunnettujen (tallennettujen) esivanhempien määrä ylittää vielä 50 %. Esimerkiksi kuudennessa sukupolvessa on sukutaulupaikkoja 64 esivanhemmalle. Jos esivanhemmista vähintään 33 kpl on tiedossa, sukusiitosaste lasketaan kuuden sukupolven mukaan. Jos taas vaikkapa emän puolella ei sukutaulutiedoissa ole esivanhempia tuossa kohtaa enää ollenkaan, on kuudennessa sukupolvessa tiedossa enintään 32 koiraa, jolloin sukusiitosaste lasketaan viiden sukupolven mukaan.

MMT Katariina Mäki 5.8.2013 (päivitetty 13.1.2016)

Rodun vuosittainen sukusiitosaste

Dreeverin sukusiitos on laskettu kaikkien yhdistelmien keskiarvona vuosittain. On huomattava, että yksittäiset korkeat sukusiitosprosentit nostavat nopeasti rodun keskiarvoa.



Kaavio 3. Sukusiitosprosentit v. 2005 - 2015

Rodun keskimääräinen sukusiitosaste on pysynyt viime aikoina tasaisena 1,5 ja 3 välillä, mitä voidaan pitää kohtalaisen hyvänä vaikkakin se on otettu Kennelliiton jalostustietojärjestelmästä, jossa laskenta on tehty puutteellisten sukupolvitietojen mukaan, joten se on aliarvio todellisesta tilanteesta.

4.1.2 Jalostuspohja

Taulukko 4. Jalostuspohja per vuosi

	2015	2014	2013	2012	2011	2010	2009	2008	2007	2006
Per vuosi										
- pentueet	36	29	33	51	40	53	41	45	37	44
- jalostukseen käytetyt eri urokset	31	23	24	39	31	41	28	28	27	34
- jalostukseen käytetyt eri nartut	36	29	33	50	40	53	41	45	35	44
- isät/emät	0,86	0,79	0,73	0,78	0,78	0,77	0,68	0,62	0,77	0,77
- tehollinen populaatio	46 (64%)	36 (62%)	39 (59%)	61 (60%)	49 (61%)	64 (60%)	47 (57%)	50 (56%)	42 (57%)	53 (60%)
- uroksista käytetty jalostukseen	1 %	4 %	1 %	3 %	9 %	10 %	9 %	12 %	18 %	10 %
- nartuista käytetty jalostukseen	0 %	1 %	1 %	8 %	14 %	16 %	10 %	29 %	20 %	25 %

Taulukko 5. Jalostuspohja per sukupolvi

	2015	2014	2013	2012	2011	2010	2009	2008	2007	2006
Per sukupolvi (4 vuotta)										
- pentueet	149	153	177	185	179	176	167	166	173	173
- jalostukseen käytetyt eri urokset	86	82	94	90	80	75	74	76	84	80
- jalostukseen käytetyt eri nartut	116	119	140	147	136	131	124	120	126	126
- isät/emät	0,74	0,69	0,67	0,61	0,59	0,57	0,6	0,63	0,67	0,63
- tehollinen populaatio	139 (47%)	138 (45%)	160 (45%)	162 (44%)	147 (41%)	140 (40%)	135 (40%)	134 (40%)	144 (42%)	141 (41%)
- uroksista käytetty jalostukseen	2 %	5 %	6 %	8 %	10 %	12 %	12 %	13 %	13 %	11 %
- nartuista käytetty jalostukseen	3 %	7 %	10 %	12 %	17 %	19 %	21 %	25 %	21 %	19 %

Jalostukseen käytettyjen urosten ja narttujen osuus syntyneistä

Jalostukseen on kymmenen viimeisen vuoden aikana käytetty vuosittain keskimäärin 10 % syntyneistä uroksista ja n. 20 % nartuista. Suhteelliseen alhaisiin lukuihin on varmasti useita syitä. Näitä ovat mm. jalostukseen käytettäville koirille asetetut suositukset, vähintään H näyttelystä ja AVO 3 ajokokeista rajoittaa jalostukseen käytettävien koirien määrää. Toisaalta tällä suosituksella on haluttu turvata jalostuskoirien ulkomuodollinen ja käyttöominaisuuksien tasokkuus. Nämä vaatimukset ovat rodun keskiarvoon nähden alhaiset, joten tulevaisuudessa tulee harrastajia kannustaa osallistumaan näyttelyihin ja ajokokeisiin, jotta saadaan lisää jalostusmateriaalia. Lisäksi urosten määrässä näkyy kasvattajien halu käyttää yksittäisiä hyviksi koettuja uroksia jopa suositusten ylittäviä määriä jalostukseen.

Isät/emät -luku

Isät ja emät suhdeluvun tulisi olla mahdollisimman lähellä 1,00. Dreeverillä se on viime aikoina vaihdellut 0,58 ja 0,68 välillä sukupolvelle laskettuna. Joten rotujärjestön suositusten ja mahdollisen jälkeläismäärää rajoittavan PEVISAN avulla tätä tulee pyrkiä parantamaan.

Tietoa tehollisesta populaatiokoosta

Mitä suurempi rodun tehollinen populaatiokoko on, sitä paremmin perinnöllinen vaihtelu säilyy rodussa. Pieni tehollinen koko tarkoittaa nopeaa sukusiitoksen lisääntymistä. Tehollinen koko on aina pienempi kuin rodun yksilöiden lukumäärä.

Tehollinen populaatiokoko on laskennallinen arvio rodun perinnöllisestä monimuotoisuudesta. Yksinkertaistaen voidaan sanoa, että tehollinen populaatiokoko kertoo kuinka monen yksilön geenimuotoja tietyssä rodussa tai kannassa on. Esimerkiksi lukema 50 tarkoittaa, että rodun sukusiitosaste kasvaa yhtä nopeasti kuin jos rodussa olisi 50 tasaisesti jalostukseen käytettyä koiraa. Mitä pienempi tehollinen koko on, sitä nopeammin rodun sisäinen sukulaisuus kasvaa ja perinnöllinen vaihtelu vähenee. Samalla sukusiitoksen välttäminen vaikeutuu.

Laskelmat tehdään sukupolvea kohden

Kun tehollista kokoa arvioidaan jalostuskoirien lukumääristä tai rekisteriaineistojen sukutauluista, laskelmat tehdään aina sukupolvea kohden. Sukupolven pituus on seurakoirilla kolmesta neljään ja käyttökoirilla viisi vuotta. Nyrkkisääntönä on, että tehollinen koko on enintään neljä kertaa tänä aikana jalostukseen käytettyjen, eri sukuisten urosten lukumäärä.

Jalostuskoirien lukumäärän perusteella laskettu tehollinen koko on aina yliarvio, koska kaava olettaa, etteivät jalostuskoirat ole toisilleen sukua ja että niillä on tasaiset jälkeläismäärät. Parempi tapa arvioida tehollista populaatiokokoa perustuu rodun keskimääräisen sukusiitosasteen kasvunopeuteen, mutta tämä kaava toimii vain suljetulle populaatiolle ja aineistolle, jossa sukupuut ovat hyvin pitkiä.

Kennelliiton jalostustietojärjestelmässä Koiranetissä käytettävää jalostuskoirien lukumääriin perustuvaa laskentakaavaa on hieman muokattu, jotta se huomioisi paremmin jalostuskoirien epätasaiset jälkeläismäärät. Jalostustietojärjestelmässä käytetään kaavaa $N_e = 4 * N_u * N_n / (2 * N_u + N_n)$, jossa

- N_u on neljän vuoden aikana käytössä olleiden eri jalostusurosten ja
- N_n neljän vuoden aikana käytössä olleiden eri jalostusnarttujen lukumäärä.

Tehollista kokoa voidaan arvioida myös rodun koirista otettujen dna-näytteiden avulla.

Paras tapa säilyttää perinnöllistä vaihtelua ja estää perinnöllisten sairauksien kasaantuminen on välttää yksittäisen yksilön runsasta jalostuskäyttöä

Nykytiedon mukaan tehollisen koon tulisi lyhyellä aikavälillä olla vähintään 100 ja pitkällä aikavälillä paljon tätä isompi, jopa tuhat yksilöä, jotta sukulaistumisesta johtuva sukusiitos ei rappeuttaisi sitä. Useimmilla roduilla ei päästä tähän pitkän aikavälin tavoitteeseen, eli tulevaisuudessa tarvitaan ennen pitkää risteytyksiä. Jos rodun tehollinen koko on alle 50, rotu on kriittisessä tilassa, jossa geenimuotoja häviää niin nopeasti, ettei luonto pysty tasapainottamaan tilannetta.

Paras tapa pitää tehollinen koko mahdollisimman suurena on käyttää rodun koiria jalostukseen mahdollisimman laajasti ja huolehtia, että niiden jälkeläismäärät pysyvät tasaisina. Toisaalta suurimmalla osalla roduistamme on kantoja myös ulkomailla, jolloin voi olla mahdollista tuoda maahamme ”uutta verta”. Monella rodulla ulkomailta ei kuitenkaan ole saatavissa sen erilaisempaa geenimateriaalia kuin kotimaastakaan.

MMT Katariina Mäki 31.10.2013, päivitetty 14.1.2016

Rodun tehollinen populaatiokoko

Rodun tehollinen populaatiokoko Koiranetin taulukon 6. mukaan on noin 140 sukupolvelle laskettuna. Tämä on matala ja tähän on kiinnitettävä huomiota ja käytettävä rodun koiria mahdollisimman laajasti jalostukseen ja vältettävä yksittäisten koirien liika käyttöä.

Taulukko 6. Viimeisen 10 vuoden (2006-2015) aikana jalostukseen runsaimmin käytetyt 15 urosta

Uros	Tilastointiaikana syntynyt	Tilastointiaikana			Toisessa polvessa		Yhteensä		
		Pentueita	Pentuja	%-osuus	kumulat.%	Pentueita	Pentuja	Pentueita	Pentuja
YLIN JONTTU	2004	14	76	3,39 %	3 %	21	106	14	76
SKOGSSKALLETS OSKAR	2004	16	71	3,16 %	7 %	24	119	16	71
DREVMARKENS JIMI	2004	11	66	2,94 %	9 %	11	76	11	66
STAKKELIAS KRUT	2006	11	66	2,94 %	12 %	9	48	11	66
HUNAJAN ERÄ-KAVERI	2005	13	65	2,90 %	15 %	14	72	13	65
LAITUMEN REKKU	2007	10	59	2,63 %	18 %	3	8	10	59
RÄVAS ACKE	2001	7	57	2,54 %	20 %	6	42	8	60
SOTKANRINTEEN TIUHA	2001	11	52	2,32 %	23 %	12	65	11	52
ROOPE	2000	6	37	1,65 %	24 %	7	29	6	37
HELGE	1998	6	34	1,52 %	26 %	24	133	8	48
PAPINPURON LOYD	2006	5	34	1,52 %	27 %			5	34
YLÄAHON JYRI	1999	5	33	1,47 %	29 %	10	64	6	39
AROSUON ALI	2007	5	33	1,47 %	30 %	1	5	5	33
REKO	2000	5	32	1,43 %	32 %	9	50	6	37
RÄVAS ARRO	2001	6	32	1,43 %	33 %	12	64	6	32

30 urosta on käytetty tuottamaan 50 % ajanjakson pennuista

Taulukko 7. Viimeisen 10 vuoden (2006-2015) aikana jalostukseen runsaimmin käytetyt 15 narttua

Narttu	Tilastointiaikana syntynyt	Tilastointiaikana			Toisessa polvessa		Yhteensä	
		Pentueita	Pentuja	%-osuus	Pentueita	Pentuja	Pentueita	Pentuja
SOTKANRINTEEN AMI	2005	4	37	1,65 %	5	28	4	37
YSI-YSIN SUPER ELLI	2007	5	35	1,56 %	3	20	5	35
HERA	2007	4	32	1,43 %	1	1	4	32
OSKULAN RIESA	2005	4	28	1,25 %	5	20	4	28
JUHOLAN WIIVI	2004	4	27	1,20 %	2	8	4	27
SLAGSTIGENS NÄTTI	2008	5	25	1,11 %	12	68	6	32
SIIKON NAPU	2001	3	24	1,07 %	14	70	5	37
NOROKORVEN NELLI	2005	4	24	1,07 %	9	58	4	24
TERHOMETSÄN GEMMA	2003	4	23	1,02 %	1	1	4	23
SIIKON XENA	2008	3	23	1,02 %	3	22	3	23
MATVERIN LINDA	2006	4	23	1,02 %	1	5	4	23
SIIKON WCINDY	2006	4	23	1,02 %	4	25	4	23
SELJANKAN TESSI-FIINA	2004	3	22	0,98 %	7	39	3	22
STORÄNGENS EMBLA	2004	3	22	0,98 %	4	22	3	22
BLACK HAPPIES FLIRTTI	2005	4	22	0,98 %	0	0	4	22

Jalostuskoirien käyttömäärät

Kaksi eniten käytettyä urosta Ylin Jonnttu (76 jälkeläistä) ja Skogsskallets Oskar (71 jälkeläistä) ylittää selvästi monimuotoisuutta turvaavan suosituksen, joka dreeverin rekisteröintimäärillä olisi 20 - 50 jälkeläistä. Kaikkiaan kahdeksan urosta ylittää 50 jälkeläistä. Osasyynä tässä on tähän asti voimassa ollut suositus, joka on mahdollistanut joissakin tapauksissa antaa hyväksyntä 50 jälkeläisen ylittämiseen. Nartuista kolme ylittää 30 jälkeläistä, jota voi myös pitää korkeana jälkeläismääränä.

Jalostuskoirien keskinäinen sukulaisuus

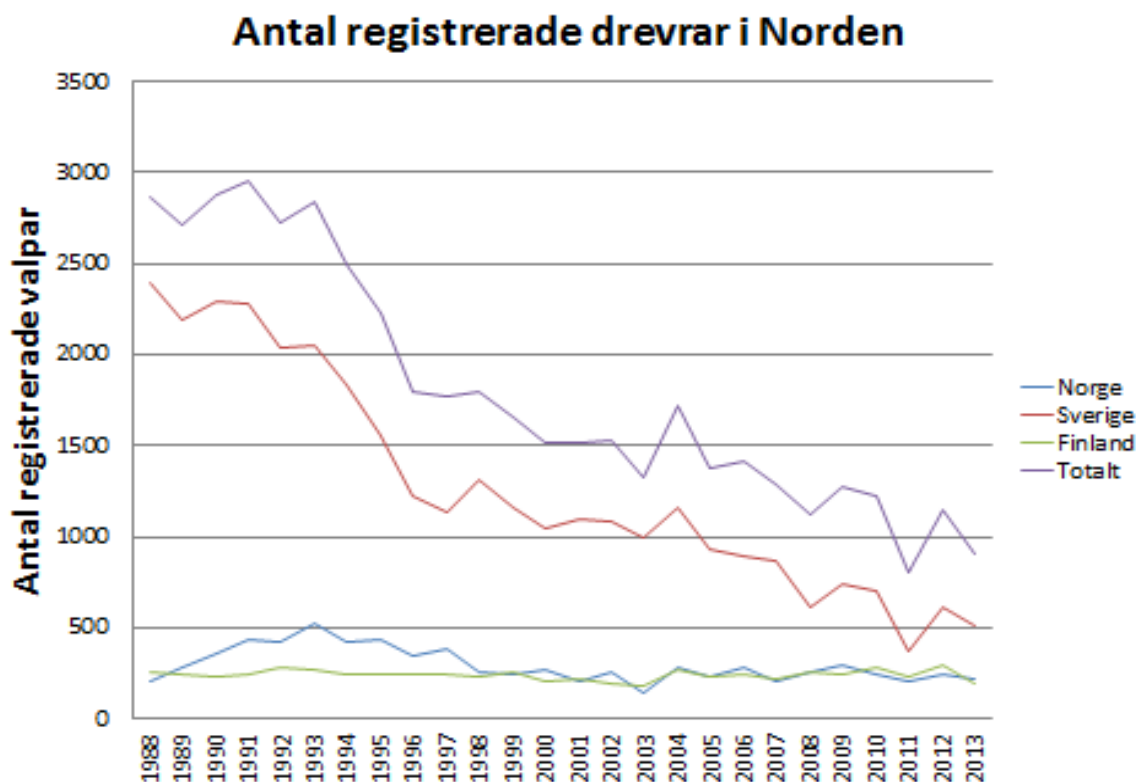
Runsaasti käytetyissä koirissa on lisäksi huolestuttavan paljon myös sukulaisia keskenään.

Sukulaisuussuhteet edellä olevissa taulukoissa 6-7:

- Hunajan Erä-Kaveri on Takitan poika (Takitalla toisessa polvessa 146 jälkeläistä)
- Laitumen Rekku on Helgen poika
- Arosuon Ali on Yläahon Jyrin poika
- Arosuon Alin emä on Juholan Wiivin sisko
- Siikon Napu on Hunajan Erä-Kaverin täti
- Siikon Xena on Hunajan Erä-Kaverin tytär
- Ysi-Ysin Super Elli on Norokorven Nellin tytär
- Oskulan Riesa ja Hunajan Erä-Kaveri on samasta isästä

4.1.3 Rodun populaatiot muissa maissa

Dreeverin rekisteröinnit rodun kotimaassa Ruotsissa ovat laskeneet lähes 2500:sta 500:an viimeisen 20 vuoden aikana. Tähän suurin syy on ruotsalaisten mukaan metsästystapojen muuttuminen ja ns. karkottavien ja lyhyesti ajavien koirien suosion kasvu. Lisäksi suurpetojen lähinnä suden lisääntyminen on vaikeuttanut joillakin alueilla irrallaan olevien koirien käyttöä metsästyksessä. Lisäksi Ruotsissa on lisääntynyt ns. risteytyksien esim. dreeveri/mäyräkoira käyttäminen kauriin metsästyksessä. Norjassa ja Suomessa rekisteröinnit ovat saman aikana pysyneet lähes ennallaan n. 250 kummassakin. Tämän hetken dreeverien kokonaisrekisteröintimäärä Pohjoismaissa on noin 1000 pennun tasolla vuosittain.



Kaavio 4. rodun rekisteröinnit Pohjoismaissa v. 1988 - 2013

4.1.4 Yhteenveto populaation rakenteesta ja jalostuspohjasta

Rodun jalostuspohjan laajuus

Rekisteröintien ollessa kotimaassa n. 250 ja Pohjoismaissa n. 1000 pentua vuosittain on jalostuspohja kapea, mutta jalostusmateriaalia on riittävästi, jos sitä käytetään laajasti, eikä aseteta liian korkeita kriteereitä mm. jalostusuroksia valittaessa. Tällä koiramäärällä tulee olla tarkkana, ettei yksittäisiä koiria käytetä jalostukseen liikaa. Suositusten ja kasvattajien valintojen jalostuskoirien suhteen on lähdettävä tästä tosiasiasta.

Tärkeimmät jalostuspohjaa kaventavat tekijät

Suurin jalostuspohjaa kaventava seikka on aiemmin runsaasti käytettyjen urosten vaikutus. On vaikeaa löytää yhdistelmiä, jotka eivät olisi sukua keskenään. Lisäksi näissä koirissa on tuontiuroksia ja näiden takana runsaasti Ruotsissa käytettyjä ns. matadori uroksia, joten Ruotsistakin on vaikeaa löytää uutta verta.

Jälkeläismäärään perustuva PEVISA-ohjelma

Tämän JTO:n rinnalla Suomen Dreeverijärjestön vuosikokous hyväksyi PEVISA- esityksen, jossa asetetaan rekisteröinnin raja-arvoiksi enintään 50 jälkeläistä kotimaassa tai 125 jälkeläistä yhteensä Pohjoismaissa.

4.2 Luonne ja käyttäytyminen sekä käyttöominaisuudet

4.2.1 Rotumääritelmän maininnat luonteesta ja käyttäytymisestä sekä rodun käyttötarkoituksesta

KÄYTTÄYTYMINEN / LUONNE: Tarkkaavainen ja vakaa, ei aggressiivinen, hermostunut eikä arka.

HYLKÄÄVÄT VIRHEET: Vihaisuus tai liiallinen arkuus.

Vuonna 1953 dreeveri tunnustettiin ruotsalaisena rotuna. Sitä pidetään lähinnä ”itsestäänselvyytenä” kauriinajossa, mutta se on yhtä arvostettu jänis- ja kettujahdissa. Ennen kaikkea dreeverin tulee olla rakenteeltaan ajometsästykseen soveltuva. Sen tulee voida työskennellä tehokkaasti Ruotsin maastossa ja ilmastossa. Dreeveri on puhtaasti metsästyskoira ja sitä pidetään tuskin koskaan yksinomaan seurakoirana.

4.2.2 Jakautuminen näyttely- / käyttö- / tms. -linjoihin

Dreeverillä ei ole eriytyneitä käyttö- ja näyttelylinjoja.

4.2.3 PEVISA-ohjelmaan sisällytetty luonteen ja käyttäytymisen ja/tai käyttöominaisuuksien testaus ja/tai kuvaus

PEVISA-ohjelma tulee voimaan 2017. PEVISA-ohjelmaan ei ole sisällytetty luonteen, käyttäytymisen ja käyttöominaisuuksien testausta ja kuvausta.

4.2.4 Luonne ja käyttäytyminen päivittäistilanteissa

Luonteen arviointi perustuu harrastajilta saatuun palautteeseen sekä koe- ja näyttelyarvosteluihin.

Suomalainen dreeveri oli alkuvuosinaan luonteeltaan kovan koiran maineessa ja monet pitivätkin sitä perusedellytyksenä pienen koiran käyttöominaisuuksille. Osa kuitenkin noista kovaluonteisista koirista oli luonnevikaisia ja jopa vihaisia. Nopeasti kuitenkin havaittiin, ettei hyvän metsästysinnon omaavan koiran tarvitse olla liian pois vetäytyvä eikä luonnevikainen. Rotujärjestömme puuttui varhaisessa vaiheessa asiaan ja jalostuksen kautta karsittiin rotumme luonnetta rotumääritelmän mukaiseksi.

Nykydreeveri on luonteeltaan rauhallinen ja valpas sekä hyvin taajama- ja sisäolosuhteisiin sopeutuva koira. Huomattavaa on myös voimakas kiintymys isäntäänsä ja kasvatuksessa rajojen asettamisen puute saattaa laukaista rodulla liian voimakkaan oman reviirinsä puolustamis- ja vahtimisvietin. Laumassa dreeveri sopeutuu ja noudattaa lauman sisäisiä sääntöjä. Vilkkaan ja energisen koiran aktiivisen tekemisen puute saattaa aiheuttaa energian purkamista ei-toivottuihin asioihin kuten huonekalujen ja pikkuesineiden pureskeluun, jne.

Dreeveri on luonteeltaan helppo kouluttaa käyttökoiraksi, koska sillä on voimakas riistan seuraamisvietti. Kouluttaja joutuukin valitsemaan koiralle ajatettavan riistan, sillä muuten huonolla koulutuksella se saattaa ajaa myös ei-toivottuja eläimiä.

Luonnekysely

Dreeverille ei ole tehty laajempaa luonnekyselyä.

Ajokokeissa on ajoittain ollut teemana tarkkailla luonnetta. Esimerkiksi vuonna 1995 pyydettiin tuomareita merkitsemään maininta koiran luonteesta koirakohtaiseen pöytäkirjaan. Tällöin saatiin seuraava tulos: koekäyntejä oli kaikkiaan 569 kpl. Näissä tehtiin 205 merkintää luonteesta, jotka kaikki olivat positiivisia

kuten erinomainen, hyvä, miellyttävä, normaali tai oikea luonne. Yhtään negatiivista merkintää ei tehty. Myöhemmin tuomareita on ohjeistettu merkitsemään vain luonteen negatiiviset piirteet, mutta näitä ei ole kuin vain yksittäisiä tapauksia joinakin vuosina.

Luonnetesti ja MH-luonnekuvaus

Dreevereitä ei ole Suomessa luonnetestattu tai MH-kuvattu kuin yksittäisiä yksilöitä.

Jalostustarkastus

Dreeverillä ei ole omaa jalostustarkastusta eikä vielä ole järjestetty Kennelliiton ohjeiden mukaisia Käyttäytymisen tai ulkomuodon jalostustarkastuksia.

Näyttelyt

Näyttelyissä tehdään havainnot koiran luonteesta ja merkitään arvostelulomakkeeseen. Esimerkiksi vuonna 2011 arvosteltiin 506 dreeveriä, joiden luonteesta ei juurikaan löytynyt huomauttamista.

Suhtautuminen tuomariin:

rodunomainen lähestyttäessä 491 koiraa

väistää 4 koiraa

vihainen 1 koira

Yleisesti:

pelokas 0 koiraa

vihainen koirille 0 koirille

Ei merkintää 20 koiraa

Erot eri maiden populaatioiden välillä

Dreeverikannat eri maissa ovat lähellä toisiaan. Koska esim. suomalaisten dreeverien sukulinjoissa esiintyy hyvin paljon ruotsalaisia koiria, samoin on tilanne Norjassa. Edellä mainituista johtuen käyttäytymisessä ei nykyisin ole eroja erimaiden välillä. Aiemmin erot metsästyskoirien pidossa aiheuttivat jonkin verran eroja. Ruotsissa metsästyskoirat mm. dreeverit olivat jo aiemmin ns. perheenjäseniä ja niiltä vaadittiin tottelevaisuutta ja sosiaalisuutta. Suomessa alettiin myöhemmin vaatia näitä ominaisuuksia ja tällä hetkellä metsästyskoirien olosuhteet ja vaatimukset luonteelle ja käyttäytymiselle Pohjoismaissa ovat yhtenevät.

Sukupuolten väliset erot

Tästä ei ole tutkimus- tai testituloksia, mutta omistajilta saatujen tietojen perusteella voidaan tehdä seuraava yleistys. Pääsääntöisesti dreeveriurosta pidetään luonteeltaan kovempuna kuin narttua ja nartut ovat yleensä enemmän miellyttämishaluisempia kuin urokset.

4.2.5 Käyttö- ja koeominaisuudet

Rodun alkuperäinen käyttö

Jo rodun keski-eurooppalaisten esi-isien käyttötarkoitus oli toimia hitaasti ajavana metsästyskoirana. Dreeverin alkuperäinen käyttötarkoitus hitaasti ja jälkitarkasti haukkuen ajavana metsästyskoirana on säilynyt hyvin ihan nykypäivään asti. Myös ajettava riistan määrät ja metsästysmuoto ovat säilyneet Pohjoismaissa hyvin. Lisäksi Suomessa ja enenevissä määrissä myös muissa Pohjoismaissa kilpaileminen ajokokeissa on tullut merkittäväksi osaksi dreeveriharrastusta.

Käyttöominaisuuksien säilyttäminen

Rotujärjestön tavoitteena on, että rodun alkuperäinen käyttötarkoitus säilyy ja dreeveri on jatkossakin ensisijaisesti metsästävien ihmisten koira. Järjestö tekee myös aktiivisesti töitä, että suomalainen metsästyslainsäädäntö muutettaisiin niin, että se sallisi dreeverin käytön myös pienten hirvieläinten ajattamiseen.

Vaikka nykydreeveri soveltuisi hyvin myös seura- ja näyttelykoiraksi on sitä pelkästään näissä käyttötarkoituksissa hyvin vähän.

Vertailu rodun kotimaahan ja muihin tärkeisiin maihin

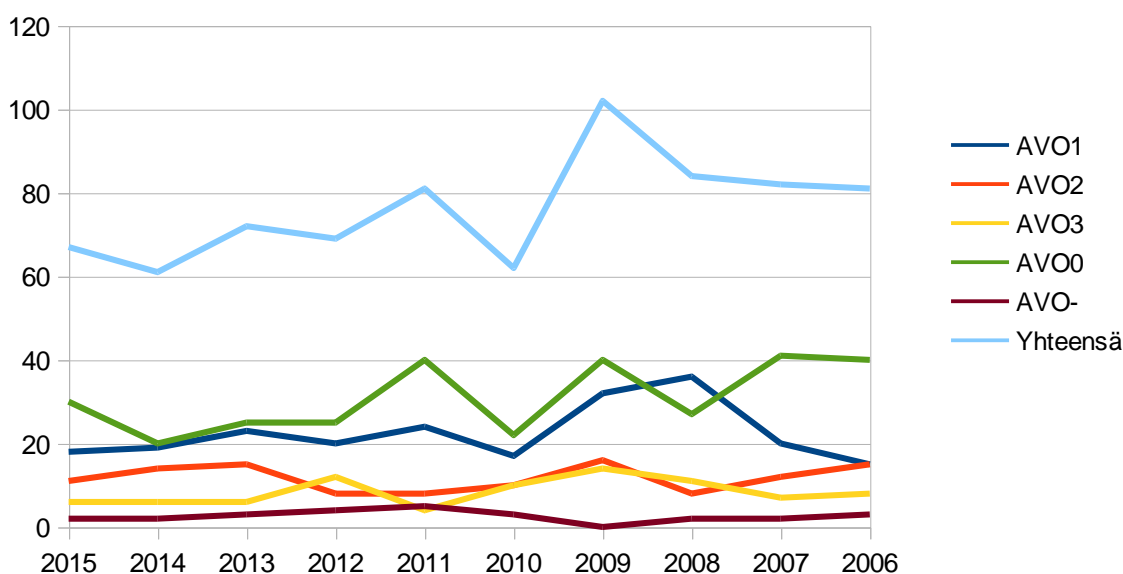
Rodun kotimaassa Ruotsissa ja Norjassa dreeveriä käytetään pääsääntöisesti kauriin ja peuran metsästyksen, lisäksi jäniksen ja ketun metsästyksen. Viimeksi mainitut ovat Suomen metsästyslainsäädännöstä johtuen täällä tärkeimmät käyttötarkoitukset, lisäksi Suomessa metsästetään supia, jota taas Ruotsissa ja Norjassa ei ole.

Kokeet

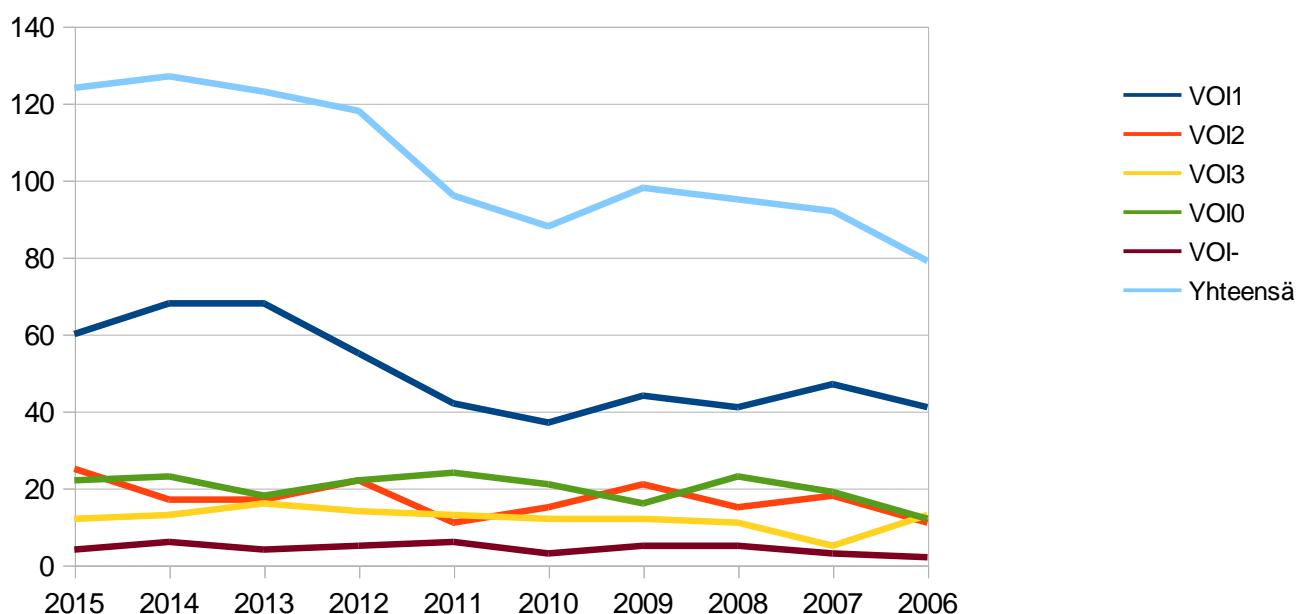
Dreeverien ajokokeissa DRAJ ja dreeverien ketunajokokeissa DKAJ käy vuosittain n. 150 - 200 dreeveriä, jotka suorittavat n. 350 - 500 koekäyntiä. Noin 30 % kaikista dreevereistä käy vähintään kerran elinaikanaan ajokokeissa.

Vuodesta 2016 lähtien myös ajokokeiden AJOK tulokset otetaan käyttövalion arvoa hakiessa huomioon ja näihin kokeisiin on osallistunut muutamia koiria ja tämän mahdollisuuden odotetaan lisäävän jonkin verran koekäyntejä.

Dreevereitä käy myös metsästyskoirien jäljestämiskokeissa (MEJÄ) muutamia koiria vuosittain.



Kaavio 5. DRAJ-kokeissa AVO-luokassa käyneet dreeverit tuloksittain v. 2015 – 2006



Kaavio 6. DRAJ-kokeissa VOI-luokassa käyneet dreeverit tuloksittain v. 2015 - 2006

**Kokeissa koiria syntymä vuoden mukaan
VOI-luokassa**

	2014	2013	2012	2011	2010	2009	2008	2007	2006	2005
VOI1	2	5	15	17	16	15	25	24	21	15
VOI2	1	3	4	3	5	6	3	3	4	5
VOI3	0	2	2	1	3	1	0	2	1	1
VOI0	1	1	3	2	4	4	3	5	2	3
VOI-				1	3	1	1	1	0	0
Yhteensä	4	11	24	24	31	27	32	35	28	24

AVO-luokassa

	2014	2013	2012	2011	2010	2009	2008	2007	2006	2005
AVO1	6	6	1	5	10	7	15	15	12	10
AVO2	2	5	5	3	8	4	3	5	3	5
AVO3	1	2	5	3	6	7	0	3	3	5
AVO0	4	6	10	6	5	16	7	16	8	18
AVO-	0	0	1	2	2	2	2	0	1	0
Yhteensä	13	19	22	19	31	36	27	39	27	38
Yhteensä	17	30	46	43	62	63	59	74	55	62

Taulukko 8. DRAJ-kokeissa käyneet dreeverit syntymävuoden 2014 - 2005 mukaan

DKAJ tulokset

	2015	2014	2013	2012	2011	2010	2009	2008	2007	2006
AVO 1	4	11	8	5	2	1	2	3	2	4
AVO 2	3	1	0	0	1	0	0	0	0	1
AVO 3	0	0	1	1	0	0	0	0	1	0
AVO 0	5	4	2	0	1	2	0	1	1	0
AVO -	2	0	1	2	1	1	1	0	0	0
yhteensä	14	16	12	8	5	4	3	4	4	5

Taulukko 9. DKAJ-kokeissa ajettut tulokset vuosina 2015 - 2006

Dreeverien ajokokeiden (DRAJ/DKAJ) tarkoitus on arvostella käyttöominaisuuksia ajavana koirana metsästysolosuhteissa. Tarkoitus on saada tietoa jalostusta varten ja tarjota harrastajille kilpailu- ja yhteistoiminta mahdollisuuksia. Ajoeläiminä ovat jänis ja kettu. Suomessa ei tällä hetkellä hyväksytä kauriin ajattamista dreeverillä paitsi Ahvenanmaalla, jossa on oma metsästyslainsäädäntö. Kokeet ovat käytännössä aina yksi päiväisiä (SM-koe tekee poikkeuksen).

Kokeisiin saa osallistua 9 kk täytäneellä rekisteröidyllä dreeverillä tai bassetilla, jonka rokotukset ovat kunnossa ja joka on tunnistusmerkitty joko tatuoimalla tai mikrosirulla. Koira saa osallistua avoimeen luokkaan ilman näyttelytulosta, voittajaluokkaan osallistuessa näyttelytulos vaaditaan. Kokeisiin ei saa osallistua tarttuvaa tautia sairastava koira, kiimainen narttu, eikä narttu 30 vrk ennen penikoimista eikä 42 vrk sen jälkeen.

Kilpailuluokkia on kaksi, avoin luokka ja voittajaluokka. Kun koira on saanut avoimessa luokassa 1. palkinnon, se siirtyy voittajaluokkaan.

Kokeen kulku:

Kokeessa on ylituomari, joka valvoo, että koe sujuu sääntöjen mukaan. Jokaiselle koiralle arvotaan koemaasto ja tuomarit (avoimessa luokassa yksi tuomari, voittajaluokassa kaksi tuomaria). Mukana voi olla myös palkintotuomariharjoittelijoita. Lisäksi on varamaasto/maastoja, jotka ovat käytettävissä ylituomarin luvalla, mikäli varsinaisen koemaaston käyttö estyy. Koiranohjaajana voi toimia muukin henkilö kuin koiranomistaja.

Hakuerä kestää 2 tuntia. Avoimessa luokassa on yksi hakuerä + tarvittaessa yksi ylimääräinen hakuerä. Voittajaluokan koiralla on kaksi hakuerää + tarvittaessa ylimääräinen erä.

Hakevaa koira ei saa auttaa jäniksen tai ketun liikkeelle saamisessa. Koira ei saa häiritä ajon ja hukan aikana. Koira saa ajaa ajoeläintä 120 minuuttia jonka jälkeen erä päättyy. Voittajaluokassa toinen ajoista on 60 minuutin mittainen, koiranohjaaja valitsee kumpi. Hyväksytyt ajoaika saadaan vähentämällä ajoajasta yli 5 minuutin hukat. Yli 40 minuutin hukka on ns. "kenraalihukka", jonka jälkeen ajoerä on lopetettava.

Koiranohjaaja voi valita koiralleen myös kettukoetuloksen (DKAJ). Ajoeläin täytyy todeta ketuksi. Ajoeriä on vain yksi, erän pituus on 120 minuuttia. Pisteet kertyvät avoimen luokan ajoaikataulukon mukaan.

Koetta vakavasti häiritsevien esteiden sattuessa koiranohjaajalla on oikeus hyväksyä tai hylätä ajo. Vakavia häiriöitä ovat mm. koiran joutuminen vaaralliselle tielle, vieraan koiran sekaantuminen ajoon tai sivullisen ampuma ajoeläin. Hylätyn ajon tilalle annetaan ylimääräinen erä.

Koe voidaan keskeyttää mm. silloin jos koira on sairas tai tuomarit eivät voi koirasta johtuvista syistä seurata ajoa (esim. aivan liian runsas tai niukka äänenanto). Koira voidaan sulkea kokeesta, jos se ajaa liian kauan poroa, peuraa tai hirveä. Myös koiranomistajan tahalliset rikkeet voivat johtaa kokeen keskeyttämiseen.

Arvosteluperusteet:

Koiran ominaisuudet arvostellaan asteikolla 1-5 seuraavissa kohdissa:

haku, ylösotto (jäljen löydyttyä), ajovarmuus ja hukkatyöskentely, haukku(haukkupisteet), haukun luonne, tottelevaisuus ja yhteistyö ohjaajan kanssa sekä kokonaisvaikutelma.

Pisteet: 1 = heikko, 2 = välttävä, 3 = tyydyttävä, 4 = hyvä ja 5 = kiitettävä.

Ominaisuuspisteet yht. = erien ja tuomarien antamien pisteiden keskiarvo.

Ihannetapauksessa haku on reipasta ja järjestelmällistä, ylösotto määrätietoinen (ylössaantiin johtava yksittäisillä haukahduksilla tapahtuva herättely on plussaa), ajo rauhallista ja sitkeää, hukkatyöskentely järjestelmällistä, haukku rauhallista ja kertovaa, kuuluvaa, sointuvaa ja useampiäänistä, koira on ohjattavissa ja tulee kutsuttaessa.

Ajoajasta voi saada maksimissaan 65 pistettä. Avoimessa luokassa ei kerry ajopisteitä alle 45 minuutin ajosta. Voittajaluokassa ei anneta pisteitä alle 60 minuutin kokonaisajoajasta (kumpikin erä yhteenlaskettuna).

Esimerkkejä ajopisteistä:

Avoin luokka:

45 minuutin ajo antaa 24.38 pistettä (keskimääräisillä ominaisuuspisteillä yltää 3. palkintoon)

60 minuutin ajo antaa 32.50 pistettä

90 minuutin ajo antaa 48.75 pistettä

Avo-luokassa 1 ajominuutti = n. 0.54 pistettä.

Voittajaluokka:

60 minuutin ajo antaa 21.67 pistettä

90 minuutin ajo antaa 32.50 pistettä

120 minuutin ajo antaa 43.33 pistettä

150 minuutin ajo antaa 54.17 pistettä

Voi-luokassa 1 ajominuutti = n. 0.36 pistettä.

Lopullinen pistemäärä tulee yhteenlasketuista ajo- ja ominaisuuspisteistä.

1. palkinnon saa vähintään 75 pisteellä, jos haukkupisteitä on vähintään 3

2. palkinnon saa 60 pisteellä

3.palkinnon saa 45 pisteellä

Nämä säännöt ovat olleet käytössä jo lähes 40 vuotta. Nyt näihin suunnitellaan päivittämistä Kennelliiton ohjeiden mukaiseen sääntö runkoon. Samassa yhteydessä huomioidaan nykyisten olosuhteiden ja teknisen kehityksen tuomat muutokset koirien työskentelyn arvioimiseen.

Vuonna 2006 otettiin käyttöön ns. kahden viikon koe, jossa omistaja sai valita koiran koettelupäivän kahden viikon ajanjaksolta, esittää koemaaston ja tuomarin ylituomarin hyväksyttäväksi.

Tämä koemuoto muutettiin 2012 ns. koko kauden kokeeksi, jossa omistaja valitsee koepäivän ja -maaston ja esittää tuomaria ilmoittaessaan koiransa ylituomarille viimeistään edellisenä päivänä.

Näiden kokeiden tarkoituksena on madaltaa uusien harrastajien kokeisiin lähtökynnystä ja saada lisää koiria kokeisiin. Tämä ei tilastojen valossa ole täysin onnistunut, koska koirien määrä ei ole juurikaan lisääntynyt. Avoimen luokan koekäynnit ovat jopa viime vuosina laskeneet. AVO 1 tuloksen saaminen on hieman helpottunut, koska koiraa kokeillaan kotimaastossa ja ennakkoon valittavassa kelissä. AVO 1 tuloksen saatuaan koira siirtyy voittajaluokkaan.

Hyötykoira-, virka- tai muu työkäyttö

Tiettävästi dreeveriä ei ole käytetty näissä tehtävissä.

Alkuperäiset, rodunomaiset käyttäytymistarpeet ja niiden täyttäminen

Dreeveri on tarkoitettu palvelemaan ihmistä metsästyskoirana nykyajan metsästyskulttuuriin soveltuvana eräkumppanina. Dreeveristä ei alun alkaenkaan ole pyritty kehittämään silmiä hivelevän kaunista suosikkirotua, vaan sen rakenne ja ominaisuudet tähtäävät mahdollisimman hyvään käyttökelpoisuuteen ajavana koirana. Koska nämä ominaisuudet ovat säilyneet rodussa, on nämä huomioitava, kun rotua valitaan. Jos dreeveri on olosuhteissa, joissa se ei pääse toteuttamaan näitä tarpeita, voi syntyä ongelmia, jollei omistaja pysty tarjoamaan korvaavia harrastuksia koiralle. Näissä harrastuksissa koiran tulisi päästä toteuttamaan fyysistä liikkumista, aktiivista hajuaistin käyttöä ja muita saalistusvietin korvaavia toimintoja.

4.2.6 Käyttäytyminen kotona sekä lisääntymiskäyttäytyminen

Yksinoloon liittyvät ongelmat

Dreeverillä yksinolon ongelmat liittyvät fyysisen energian purkamiseen väriin kohteisiin. Koira saattaa tuhota kodin irtaimistoa pureskelemalla niitä. Dreeverillä tulisikin olla runsaasti fyysistä ja virikkeellistä toimintaa varsinkin metsästysaikojen ulkopuolella.

Lisääntymiskäyttäytyminen

Dreeveriuroksilla on voimakas sukupuolivietti ja tämä saattaa aiheuttaa ongelmakäyttäytymistä kiimaisten narttujen läheisyydessä. Uros saattaa ulista tai haukkua naapurista tulevien hajujen vuoksi. Tarhassa

asuvien urosten pyrkimys päästä tarhasta saattaa jossain tilanteissa olla hyvin voimakas. Joskus uroksen käytös saattaa muuttua aggressiiviseksi ainakin muita uroksia kohtaan kiimaisen nartun läsnä ollessa.

Myös narttu saattaa muuttua kiimassa ollessaan aggressiiviseksi uroksia kohtaan ennen kuin antaa astua ja jälleen sen jälkeen. Joskus tämä aiheuttaa astuttamisongelmiakin.

Dreeverinarttujen valeraskaus pesäntekovietteen ja olemattomien pentujen hoitaminen on suhteellisen yleistä ja häiritsee metsästyskäyttöä.

Sosiaalinen käyttäytyminen

Dreeveri on yleensä hyvin niin perheeseen kuin koiriinkin sopeutuva. Sopeutuminen vaatii kuitenkin määrätietoista toimintaa heti pennusta alkaen. Varsinkin dreeveriurokset voivat olla äreitä muille uroksille, jos ne eivät ole tottuneet toisiin koiriin. Myös ruuan ja luiden suhteen on koulutus aloitettava jo pentuna, ettei dreeveri rupea puolustamaan niitä aggressiivisesti.

Pelot ja ääniherkkyys

Dreeveri saattaa reagoida uusiin voimakkaisiin ääniin esim. murisemalla ja haukkumalla, mutta palautuu tavallisesti nopeasti. Paukuarkuutta esim. ilotulitteisiin saattaa esiintyä, mutta metsästysaseen laukausääneen hyvin harvoin. Metsästys ajavalla koiralla toisaalta harvoin tuo tilanteita, jossa laukaus tulee koiran läheisyydessä vaan yleensä koira tulee paikalle vasta minuuttien kuluttua.

Ikään liittyvät käytöshäiriöt

Rasittavaan metsästyksen käytettävän koiran fyysinen väsyminen ja hitaampi palautuminen voivat aiheuttaa ikääntyneelle koiralle pitempää levontarvetta ja vaatia rauhallista oleskelupaikkaa. Tässä tulevat häiriöt voivat aiheuttaa koiran ärsyyntymistä ja aggressiivista käytöstä häiritsijää kohtaan.

Rakenteelliset tai terveydelliset seikat, jotka voivat vaikuttaa koirien käyttäytymiseen

Kondrodystrofisena rotuna etujalkojen asentovirheet voivat aiheuttaa nivelien kulumista ja näin ollen kiputiloja, jotka voivat aiheuttaa koiran epätavallista ärtyneisyyttä esim. rasituksen jälkeen.

4.2.7 Yhteenveto rodun käyttäytymisen ja luonteen keskeisimmistä ongelmakohtista sekä niiden korjaamisesta

Keskeisimmät ongelmakohdat

Dreeverin käyttäytyminen ja luonne on sopeutunut hyvin nykyaikaisen metsästyskoiran asumisympäristön erilaisiin vaatimuksiin. Joissakin tilanteissa kuitenkin ns. reviirin puolustus taipumus esim. haukkumalla voi aiheuttaa ongelmia mm. naapurisuhteisiin. Määrätietoisella koulutuksella tästäkin kuitenkin yleensä selvitään, koska dreeveri ei ole kuitenkaan helppo kouluttaa vaatii tämä omistajaltakin sitkeyttä.

Ongelmien syyt ja vähentäminen

Koska metsästyskäyttö edelleen vaatii pienikokoiselta koiralta vaativissa olosuhteissa määrätyn laista kovuutta ja sitkeyttä ei ole tarkoituksenmukaista jalostaa koira liian pehmeään ja nöyrään suuntaan. Tämä ei kuitenkaan tarkoita, että vaadittaisiin liikaa kovuutta ja itsepäisyyttä. Valittaessa jalostuskoiria tasapainoilu näiden vaatimusten välillä vaatii tarkkaa harkintaa luonteen suhteen.

4.3. Terveys ja lisääntyminen

4.3.1 PEVISA-ohjelmaan sisällytetyt sairaudet ja viat

PEVISA-ohjelman voimaantulo vuosi sekä ohjelman muutokset

PEVISA-ohjelma tulee voimaan 2017.

PEVISA-ohjelmaan sisällytetyt sairaudet ja viat

PEVISA-ohjelmaan ei ole sisällytetty sairauksia tai vikoja. Siinä asetetaan uroksen rekisteröityjen jälkeläisten määräksi korkeintaan 50 pentua. Viimeinen, rajan ylittävä pentue rekisteröidään kuitenkin kokonaisuudessaan.

4.3.2 Muut rodulla todetut merkittävät sairaudet ja viat

Kennelliiton terveystarkastuksen vastauksien perusteella dreeveri on suhteellisen terve rotu. Pari huomioon otettavaa asiaa on: lisääntymiselinten ongelmat, kohtutulehdukset ja valeraskaudet. Tähän tuleekin kiinnittää jalostuksessa enemmän huomiota. Toinen suhteellisen yleinen ongelma näyttää olevan maitokulmahampaat, jotka joudutaan poistattamaan eläinlääkärillä. Tämänkin mahdollista periytymistä pitää tutkia tarkemmin.

Terveystarkastus 2015	Ei todettu	Todettu	
Synnytykselliset viat	96%	4%	
Iho-ongelmia	98%	2%	
Silmien ongelmia	99%	1%	
Suu, hampaat ja nielu	83%	17%	*maitokulmahammas 7% *hammaskivi 6% *muu sairaus 4%
Ruuan sulatuskanava	94%	6%	
Tuki- ja liikuntaelämä	97%	3%	
Sydänverenkierto	99%	1%	
Virtsatie- ja lisääntymiselimet	85%	15%	*kohtutulehdus 6% *valeraskaus 9%
Sisäelinsairaudet	100%		
Hormonaaliset sairaudet	100%		
Immuunijärjestelmäsairaudet	97%	3%	
Kasvainsairaudet	95%	5%	
Jalostuskäytön ongelmat	43%	8%	ei ole käytetty jalostukseen 49 %

Vastauksia yhteensä 97 kpl

Taulukko 10. Terveystarkastus 2015

Muutamia silmällä pidon alaisia sairauksia kuitenkin on, jotka on huomioitava jalostuksessa.

Keuhkopöhö

Ruotsissa on useita vuosia kiinnitetty huomiota metsästyskoirilla esiintyvään sairauteen keuhkopöhöön. Tämä sairaus esiintyy mm. dreeverillä ja tästä syystä Svenska Dreverklubben suhtautuu asiaan vakavasti ja on muutamia vuosia kerännyt taudista tietoja dreeverin omistajilta. Raportoinnin aikana on tullut esiin useita satoja tapauksia. Myös Suomessa on aloitettu kysely omistajilta taudin oireiden ilmenemisestä, ja näitä tapauksia on ilmoitettu muutama tapaus.

Mikä keuhkopöhö on?

Keuhkopöhön (keuhkoödeema, ruotsiksi lungödem) käytetään myös nimeä jahtiödeema (jaktödem) tavallisimmat oireet ovat hengitysvaikeudet metsästyksen yhteydessä tai heti sen jälkeen sekä epänormaali väsymys. Välittömästi jahdin jälkeen koira vaikuttaa useimmiten väsyneemmältä kuin terveen koiran odottaisi olevan.

Muutaman tunnin ajan metsästyksen päättymisen jälkeen voi tavallisesti kuulla ja nähdä koiran vähän yskivän ja joskus koira istuu mieluummin kuin makaa ja pitää kuonoaan yläviihosta.

Koira hengittää nopeita ja syviä hengenvetoja, jopa 60 - 100 vetoa minuutissa.

(Hengitysfrekvenssin laskeminen tulee tehdä koiran maataessa tai istuessa paikallaan, helpoiten pienen matkan päästä laskien hengenvedot minuutin ajan.)

Tilanne kestää n. 4 tuntia, joskus jopa 2 vuorokautta metsästyksen jälkeen.

Useimmiten koira parantuu itsestään, mutta tilanne saattaa pahentua ja joskus koira voi jopa menehtyä muutaman vuorokauden kuluessa.

Jos koiralla on suuria hengitysvaikeuksia, tulee ottaa yhteyttä eläinlääkäriin.

Koska ruotsalaisten saamien kokemusten mukaan on kysymyksessä ainakin jossain määrin (30 %) periytyvästä sairaudesta, niin kyseessä on jalostusvalinnan kannalta aika lailla samanlainen ominaisuus kuin esim. lonkkien ja kyynärnivelten kasvuhäiriö. Kohtauksia saaneet koirat tulee sulkea pois jalostuksesta, samoin koirat, joiden lähisuvussa (vanhemmat, täyssisarukset, jälkeläiset) on useampia sairastuneita.

Epilepsia

Eläinlääkäri Nina Menna, Vetcare Oy ja Mäntsälän eläinlääkäriasema

Epilepsia on toistuvia kohtauksia aiheuttava aivojen sähköisen toiminnan häiriö, joka on koiran yleisin neurologinen sairaus.

Kohtauksien luonne vaihtelee ja koiralla voi olla tajunnan, motoriikan, sensorisen toiminnan, autonomisen hermoston ja/tai käyttäytymisen häiriöitä. Kohtauksen aikana koira voi olla tajuissaan tai tajuton. Jos koko koira kouristelee, puhutaan yleistyneestä kohtauksesta. Kohtaus voi esiintyä myös paikallisena, jolloin vain yksi lihasryhmä, esimerkiksi koiran raaja tai raajat kouristelevat. Paikallisalkuinen kohtaus voi laajeta yleistyneeksi kohtaukseksi. Kohtauksen luonne riippuu purkauksen lähtöpaikasta aivoissa ja sen leviämisestä. Epilepsiaa sairastavaa koira ei saa käyttää jalostukseen. Samoin on vältettävä sellaisten riskilinjojen yhdistämistä, joiden tiedetään tuottaneen epileptikkojälkeläisiä, niin kauan kun rodulle ei ole olemassa geenitestiä, jonka avulla sairauden kantajuus voidaan todeta.

Ensimmäinen epilepsiakohtaus tulee useimmiten nuorena, 1-5 – vuotiaana, mutta perinnöllinen epilepsia voi alkaa missä iässä hyvänsä. Saman tyyppisiä kohtauksia voivat aiheuttaa myös muut sairaudet kuin epilepsia. Epilepsiadiagnoosi pohjautuu muiden sairauksien poissulkemiseen. Siksi koirasta otetaan virtsa- ja verinäytteitä ja tehdään neurologinen tutkimus. Jollei muuta selittävää syytä löydy, koira sairastaa epilepsiaa. Epilepsiaa ei voida parantaa, vaan koira tarvitsee lääkitystä koko loppuelämänsä ajan. Lääkityksen aloituspäätökseen vaikuttaa kohtauksien esiintymistiheys ja vakavuus. Lääkityksen avulla epilepsiakohtausten esiintymistä voidaan harventaa, kohtauksia lieventää ja niiden kestoa lyhentää. Joskus kohtaukset saadaan lääkityksellä kokonaan loppumaan.

Dreeverillä on todettu muutamia epilepsia tapauksia ja tämä on huomioitava ja kohtauksia saaneet koirat on jätettävä pois jalostuksesta.

Lonkkanivelen kasvuhäiriö

ELT Anu Lappalainen

Lonkkanivelen kasvuhäiriö eli ”lonkkavika”, (engl. hip dysplasia, HD) on koirien yleisin luuston ja nivelten kasvuhäiriö. Se voidaan määritellä perinnölliseksi lonkkanivelen löysyydeksi. Lonkat ovat syntymähetkellä silmämääräisesti normaalit, mutta muutokset alkavat jo pennun ensimmäisten elinviikkojen aikana.

Löysyys johtaa reisiluun pään ja lonkkamaljan riittämättömään kontaktiin. Alueelle kohdistuu epänormaalin suuri paine, joka on sitä suurempi mitä pienempi kontaktialue on. Tämä voi johtaa mikromurtumiin ja lonkkamaljan mataloitumiseen. Noin vuoden iässä lantion luutumisen on täydellistä ja yleensä kipukin helpottaa tässä iässä.

Lonkkanivelen kasvuhäiriö johtaa usein nivelrikkoon. Nivelrikon kehittymisen aikatauluun ja tyyppiin vaikuttavat rotukohtaiset ja yksilölliset erot. Lonkkanivelen kasvuhäiriön perimmäistä syytä ei tiedetä, mutta se periytyy tämänhetkisen tutkimustiedon perusteella kvantitatiivisesti eli siihen vaikuttaa useita eri geenejä. Myös ympäristöllä on vaikutusta lonkkavian ilmenemiseen ja vaikeusasteeseen.

Lonkkanivelen kasvuhäiriötä tavataan lähes kaikilla roduilla, mutta yleisintä se on suurilla ja jättiroduilla. Oireet voidaan huomata pentuna 3-12 kuukauden iässä, jolloin kipu johtuu löysyyden aiheuttamasta nivelkapselin tulehduksesta tai luukalvon hermojen jännityksestä ja repeämisestä. Nuorilla koirilla oireina voivat olla takajalkojen ontuminen, ”pupuhypely”, ylösnousuvaikkeudet levon jälkeen, liikkumishaluttomuus ja nakshteleva ääni kävellessä. Oireet voivat alkaa äkillisesti ja omistaja voi liittää ne

johonkin tapaturmaan. Oireet voivat vähentyä selvästi tai loppua kokonaan jopa useiksi vuosiksi, kun nivelen ympärille muodostuva sidekudos vähentää nivelen löysyyttä.

Toinen oireilevien koirien ryhmä on aikuiset koirat, joiden oireiden syynä on nivelrikko. Vanhemmilla nivelrikkoisilla koirilla oireet voivat olla epämääräisiä ja oireilu laitetaankin usein vanhenemisen piikkiin. Tyypillisiä oireita ovat takajalkojen ontuminen ja jäykkyys liikkeessä. Lonkkavikainen koira yrittää viedä painoa pois takaosalta, mikä ilmenee kävellessä selkälinjan aaltoiluna ja lantion kiertymisinä. Tämä johtaa myös takaosan lihaskatoon ja etupään lihasten voimistumiseen.

Lonkkanivelen kasvuhäiriön ja siitä johtuvan nivelrikon hoidossa on ruokinnalla keskeinen merkitys. Ylipaino pahentaa oireita ja pelkkä painon pudotus voi helpottaa koiran oloa. Tulehduskipulääkkeitä ja pistoksena tai suun kautta annettavia nivelnesteiden ja nivelruston koostumusta parantavia aineita käytetään yleisesti. Sopiva liikunta pitää lihaksiston kunnossa ja nivelet liikkuvina. Kirurgisia hoitoja on myös olemassa.

Lonkkavian vastustamisohjelma perustuu useimmilla roduilla lonkkien röntgenkuvaukseen. Lonkkanivelen kasvuhäiriön periytyvyys on kohtuullinen. Ilmiasuunkin perustuvan jalostusvalinnan pitäisi johtaa tuloksiin, jos valinta on systemaattista eikä lonkkavikaisia koiria käytetä. Jalostusarvoindeksien (BLUP-indeksit) avulla valinta on tehokkaampaa. Indeksissä otetaan huomioon koiran kaikkien tutkittujen sukulaisten taso ja poistetaan röntgentuloksiin vaikuttavien ympäristötekijöiden vaikutusta. Jalostusindeksejä lasketaan jo useille roduille sekä lonkka- että kyynärnivelistä. Indeksien laskemisen edellytyksenä on riittävä määrä kuvattuja koiria.

Suomessa käytetään FCI:n vahvistamaa kansainvälistä lonkkaniveldysplasian arvosteluasteikkoa:

A ei muutoksia	Reisiluun pää ja lonkkamaljakko ovat yhdenmukaiset. Lonkkamaljakon kraniolateraalinen reuna piirtyy terävänä ja on lievästi pyörästynyt. Nivelrako on tiivis ja tasainen. Norbergin asteikko vetoasennossa noin 105° (suosituksena).
B lähes normaali / rajatapaus	Reisiluun pää ja lonkkamaljakko ovat vähän epäyhdenmukaiset ja Norbergin asteikko vetoasennossa lähellä 105°, tai reisiluun pään keskus on mediaalisesti lonkkamaljakon dorsaalireunaan nähden ja reisiluun pää ja lonkkamaljakko ovat yhdenmukaiset.
C lievä	Reisiluun pää ja lonkkamalja eivät ole yhdenmukaiset, Norbergin asteikko on noin 100° ja/tai lonkkamaljakon kraniolateraalinen reuna on vähän mataloitunut. Epätasaisuutta tai korkeintaan lieviä nivelrikkomuutoksia lonkkamaljan kraniaali-, kaudaali- tai dorsaalireunassa tai reisiluun päässä tai kaulassa.
D kohtalainen (keskivaikea)	Selvää epätasaisuutta reisiluun päässä ja lonkkamaljakossa, subluksaatio. Norbergin asteikko on suurempi kuin 90° (vain suosituksena). Lonkkamaljakon kraniolateraalireuna tasaantunut ja/tai nivelrikon merkkejä.
E	Selvästi dysplastinen lonkkanivel. Esim. luksaatio tai selvä subluksaatio, Nordbergin asteikko alle 90°, selvä lonkkamaljakon kraniolateraalireunan tasaantuminen, reisiluun pään epämuotoisuus (sienimäinen,

vaikea tasaantunut) tai muut nivelrikkomuutokset.

Tätä asteikkoa noudatetaan koiran 6 vuoden ikään saakka. Tämän jälkeen arvostelussa on otettava huomioon koiran ikä ja erityisesti sekundäärinivelrikko.

Vuosi	Syntyneitä	A	B	C	D	E	Yhteensä
1996	237	3	9	5	0	0	17
1997	227	5	9	4	0	0	18
1998	240	7	9	7	0	0	23
1999	240	4	9	5	0	0	18
2000	199	1	4	4	1	0	10
2001	214	2	4	5	0	0	11
2002	202	1	1	1	0	0	3
2003	202	1	1	0	0	0	2
2004	252	2	1	0	0	0	3
2005	220	1	2	0	0	0	3
2006	242	0	5	2	1	0	8
2007	213	1	1	4	0	0	6
2008	250	3	1	1	0	0	5
2009	263	3	0	0	0	0	3
2010	283	2	3	1	0	0	6
2011	238	0	0	2	0	0	2
2012	255	1	1	2	0	0	4
2013	191	0	0	0	0	0	0
2014	147	3	0	0	0	0	3
2015	216	0	0	0	0	0	0
Yhteensä	4531	40	60	43	2	0	145

Taulukko 11. Lonkkanivelten tutkimustulokset v. 1996-2015

Lonkkakuvattujen dreeverien määrät ovat viime vuosina jääneet muutamiiin koiriin. Tämä johtuu siitä, että Ruotsissa luovuttiin Ruotsin kennelliiton suosituksesta dreeverien lonkkakuvaus vaatimuksesta, koska tutkimukset osoittivat, että tälle ei ole tarvetta. Suomessa ei ole tämän jälkeen panostettu lonkkakuvaus vaatimuksiin, mutta jalostustoimikunta jatkaa suositusta, että jalostukseen käytettävät koirat tulisi lonkkakuvata.

Kynnärnivelen kasvuhäiriö

Dreeveri kuuluu ns. kondrodystrofiin rotuihin, joiden perinnöllisenä ominaisuutena on raajojen pitkien luiden pituuskasvun häiriö jo sikiöaikana. Tästä on seurauksena rodulle tyypilliset lyhyet ja usein käyrät eturaajat. Etujalan kynnäriluun kasvulinja voi sulkeutua liian aikaisin kasvun aikana, mistä seuraa värttinäluun ja ranteiden taipuminen, ja joskus myös eriasteinen kynnärnivelen epämuotoisuus (inkongruenssi). Voimme puhua kasvuhäiriöstä (dysplasiasta), mutta on muistettava, että kyseessä on erityyppinen sairaus kuin ei-kondrodystrofisten, ”pitkäjalkaisten”, koirien kynnärnivelen kasvuhäiriö. Kennelliiton käyttämä kynnärnivelen arviointi on tarkoitettu lähinnä isojen rotujen kynnärnivelen kasvuhäiriön luokitteluun, ja se soveltuu huonosti kondrodystrofisille roduille.

Vuosi	Syntyneitä	0	1	2	3	Yht.
2006	242	1	0	0	0	1
2007	213	2	0	0	0	2
2008	250	4	1	0	0	5
2009	263	2	1	0	0	3
2010	283	5	0	0	0	5
2011	238	1	0	0	0	1
2012	255	3	0	0	0	3
2013	191	0	0	0	0	0
2014	147	3	0	0	0	3
2015	221	0	0	0	0	0
Yhteensä	2303	21	2	0	0	23

Taulukko 12. Kyynärniveltutkitut dreeverit 2005 - 2014 syntyneistä, ei-kondrodystrofisten rotujen asteikolla.

Kondrodystrofisille roduille toteutettiin yhteistyössä Yliopistollisen Eläinsairaalan ja ELT Anu Lappalaisen kanssa kyynärnivelpojektissa näille rodulle paremmin sopiva luokittelu, joka perustuu pääasiassa siihen kuinka hyvin nivelen muodostavat luut ”sopivat yhteen”. Nivelet luokiteltiin neljään luokkaan (ei muutoksia, lievä, kohtalainen ja vakava, sama numeroin ilmaistuna eli 0, 1, 2 ja 3). Nivelrikko otetaan huomioon siten, että nivelrikkoinen nivel ei voi saada arviota ”ei muutoksia” tai ”lievä”. Luokkien nimet ja numerointi ovat samat kuin Kennelliiton kyynärnivelen kasvuhäiriöarvioinnissa, mutta kuvausasento ja arviointi ovat erilaiset. Tämän luokittelun mukaisesti ei dreevereitä ole tutkittu, mutta jatkossa olisi syytä selvittää tämän sopiminen dreeverin kyynärnivelten arviointiin.

Joka tapauksessa jalostuksessa on kiinnitettävä asiaan huomiota ja liian käyrien etujalkojen omaavat tai leikkaushoitoa vaatineet yksilöt jätettävä pois jalostuksesta.

4.3.3 Yleisimmät kuolinsyyt

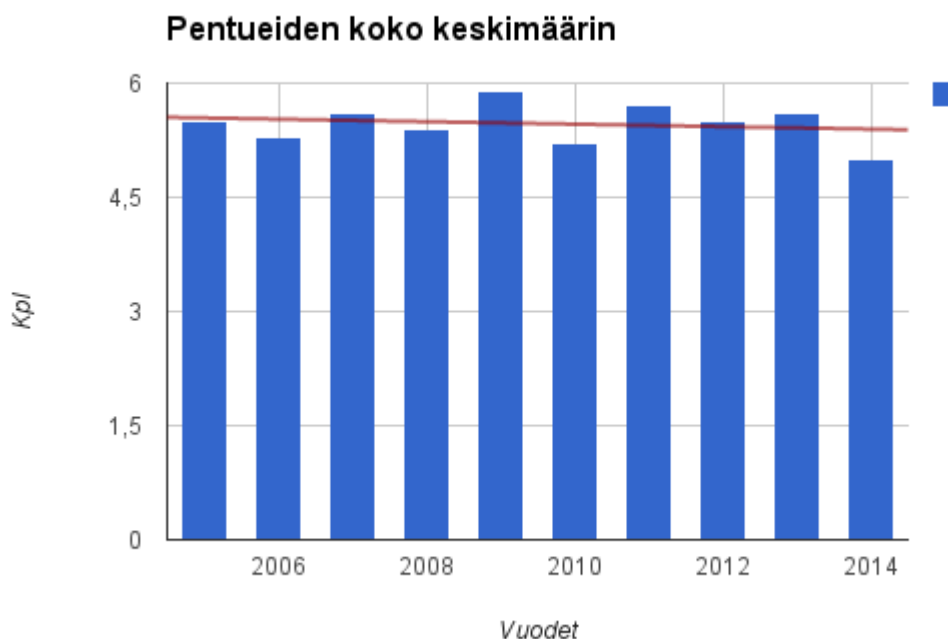
Kuolinsyy	Keskim. elinikä	Yhteensä
Hengitystiesairaus	10 vuotta 10 kuukautta	2
Hengitystiesairaus	17 vuotta 0 kuukautta	1
Keuhkojen kasvainsairaus	4 vuotta 8 kuukautta	1
Hermostollinen sairaus	4 vuotta 7 kuukautta	3
Epilepsia	4 vuotta 7 kuukautta	3
Immunologinen sairaus	5 vuotta 8 kuukautta	3
Immuunihemolyttinen anemia, IMHA, AIHA	5 vuotta 8 kuukautta	3
Kadonnut	6 vuotta 10 kuukautta	12
Kasvainsairaudet, syöpä	9 vuotta 7 kuukautta	28
Ihon tai ihonalaiskudoksen kasvain	10 vuotta 0 kuukautta	3
Kasvainsairaudet, syöpä	9 vuotta 2 kuukautta	14
Maksan, munuaisten tai suoliston kasvain	11 vuotta 3 kuukautta	2
Muu kasvainsairaus	10 vuotta 11 kuukautta	4
Pernan, sydämen tai verisuonijärjestelmän kasvain	8 vuotta 9 kuukautta	3
Utarekasvain, nisäkasvain	9 vuotta 0 kuukautta	2
Kuollut ilman sairauden diagnosointia	9 vuotta 6 kuukautta	14
Lopetus ilman sairauden diagnosointia	9 vuotta 11 kuukautta	30
Lopetus käytös- tai käyttäytymishäiriöiden vuoksi	4 vuotta 5 kuukautta	12
Lopetus käytös- tai käyttäytymishäiriöiden vuoksi	4 vuotta 2 kuukautta	8
Pelokkuus	1 vuotta 11 kuukautta	1
Salakavaluus tai arvaamattomuus	4 vuotta 10 kuukautta	1
Vihaisuus	6 vuotta 8 kuukautta	2
Luusto- ja nivelsairaus	1 vuotta 3 kuukautta	4
Muu luuston tai nivelten kasvuhäiriö	0 vuotta 6 kuukautta	2
Muu luuston tai nivelten sairaus	2 vuotta 1 kuukautta	2
Muu sairaus, jota ei ole listalla	6 vuotta 0 kuukautta	11
Tapaturma tai liikennevahinko	4 vuotta 7 kuukautta	85
Vanhuus (luonnollinen tai lopetus)	11 vuotta 11 kuukautta	76

Virtsatie- ja lisääntymiselinten sairaus	5 vuotta 10 kuukautta	5
Kohtutulehdus, pyometra	9 vuotta 6 kuukautta	1
Muu virtsatie- tai lisääntymiselinten sairaus	1 vuotta 7 kuukautta	1
Virtsakivet tai virtsakiteet	1 vuotta 10 kuukautta	1
Virtsan pidätyskyvyttömyys, inkontinenssi	11 vuotta 7 kuukautta	1
Virtsatie- ja lisääntymiselinten sairaus	4 vuotta 10 kuukautta	1
Kuolinsyytä ei ole ilmoitettu	9 vuotta 6 kuukautta	73
Kaikki yhteensä	8 vuotta 4 kuukautta	370

Taulukko 13. Kuolinsyytilasto vuoteen 2015. Taulukossa kattaa syntymävuodet 1988 - 2015, jona aikana rekisteröityjä koiria on ollut yhteensä 6332 kpl. Kuolinsyyistä ei ole käytettävissä tarkempaa tietoa.

4.3.4 Lisääntyminen

Keskimääräinen pentuekoko



Kaavio keskimääräinen pentukoko 2005 - 2014

Astumisvaikeudet

Dreeverillä astuminen yleensä onnistuu normaalisti ja keinosiemennykseen tulisikin turvautua vain pakaste- tai tuontispermaa käytettäessä. Astumisvaikeudet yleisemmin johtuvat väärästä ajankohdasta, jolloin narttu on aggressiivinen urosta kohtaan. Toisinaan väärät mittasuhteet eli uros ei ole riittävästi narttua korkeampi aiheuttaa ongelmia. Pitkäselkäisenä koirana tässä tilanteessa tulee urokselle vaikeuksia saada

astuminen onnistumaan. Oikeassa kiiman vaiheessa urokselle aggressiiviset nartut pitäisi jättää pois jalostuksesta.

Tiinehtymisvaikeudet

Dreeverillä esiintyy yllättävän paljon tyhjäksi jäämisiä, ruotsalaisen kasvattajakyselyn mukaan lähes 15% jäi tyhjäksi. Suomalaista kyselyä ei asiasta ole, mutta kasvattajilta saadun palautteen perusteella ollaan samoissa lukemissa. Tähän voi olla useita syitä, joista kaksi eivät ole perinnöllisiä. Suurin osa dreeverin pennuista syntyy keväällä tai alkukesällä ja astumishetkellä molemmat narttu ja uros ovat joko vielä metsästyskäytössä tai kausi on juuri loppunut. Narttu on vielä hyvin kiinteässä rasvattomassa kunnossa ja uroksen siittiöistä saattaa iso osa olla kylmän ja kiveksiin kohdistuneen mekaanisen rasituksen takia kuolleita ja huono kuntoisia.

Synnytysongelmat

Dreeverin pennut ovat suhteellisen suuria emän kokoon nähden ja tämä saattaa aiheuttaa joskus synnytysongelmia. Ruotsalaiskyselyn mukaan kuitenkin vain n. 5%:ssa joudutaan turvautumaan keisarinleikkaukseen, Suomessa ollaan todennäköisesti samoissa lukemissa. Lisäksi suunnilleen saman verran joudutaan turvautumaan lääkitykseen heikkojen synnytysspoltojen vuoksi.

Pentujen hoitamiseen liittyvät ongelmat nartuilla

Dreeverinartut ovat pääsääntöisesti hyviä emoja ja hoitavat pentujaan hyvin. Hyvin vähän on raportoitu ongelmia tässä suhteessa.

Pentukuolleisuus

Pentukuolleisuudesta ei ole tilastoja, mutta tätä ei pidetä rodussa ongelmana.

Synnyttäiset viat ja epämuodostumat

Dreeverillä esiintyy synnyttäisinä vikoina häntämutkia, huuli- ja kitalakihalkioita, parentavirheitä, napatyrää, alaleuan kapeutta ja värivirheitä. Näitä on Kennelliiton terveyskyselyn mukaan todettu yhteensä 4 % koirista, joten yleisen käsityksen mukaan ne eivät ole rodussa suuri ongelma.

4.3.5 Sairauksille ja lisääntymisongelmille altistavat anatomiset piirteet

Ulkomuotoon liittyvät anatomiset piirteet, jotka altistavat rodun yksilöt sairauksille tai lisääntymis- ja hyvinvointiongelmiille

Dreeveri kuuluu nk. kondrodystrofiin rotuihin. Oikeiden, rotumääritelmän mukaisten mittasuhteiden vaaliminen (maavara on noin 40 % säkäkorkeudesta siten, että säkäkorkeus on tasapainoisessa suhteessa rungon pituuteen eli noin 1: 1,5 - 1,6) on tärkeää luuston ja selän sairauksien ennaltaehkäisyä. Samoin tulee kiinnittää huomiota rotumääritelmän mukaisesti etujalkojen suoruuteen, joka vähentää mahdollisuutta raajojen luusto-ongelmiin.

Rakenteensa puolesta dreeverillä ei ole luonnollista lisääntymistä vaikeuttavia ongelmia.

4.3.6 Yhteenveto rodun keskeisimmistä ongelmista terveydessä ja lisääntymisessä

Keskeisimmät ongelmakohdat

Dreeverin käyttö metsästyskoirana vaatii tervettä rakennetta ja on estänyt pelkkään ulkomuotoon tapahtuvan jalostuksen ja tästä aiheutuvat ongelmat terveydessä. Etujalkojen käyryys ja asentovirheet ovat kuitenkin jalostuksessa huomioitava. Ruotsissa pidetään tärkeimpänä ongelmana keuhkopöhöä ja sitä

seurataan tarkasti kyselyjen avulla. Myös Suomessa on raportoitu yksittäisiä tapauksia ja myös täällä on omistajia pyydetty heti raportoimaan mahdollisista oireista. Normaalista voimakkaammat narttujen valeraskaus oireet ovat myös kyselyn mukaan suhteellisen yleisiä ja häiritsevät koirien päivittäistä elämää sekä metsästyskäyttöä, siksi sen mahdolliseen periytymiseen tulee kiinnittää huomiota.

Ongelmien mahdollisia syitä

Dreeveri on kondrodystrofinen rotu ja tämä voi aiheuttaa ongelmia eturaajojen luustossa. Keuhkoödeeman perinnöllisyys on ruotsalaisten tutkimusten mukaan n. 30 % luokkaa. Syitä tähän on oletettu olevan mm. tiheä haukkuisuus ja kiihkeys ajossa.

4.4. Ulkomuoto

4.4.1 Rotumääritelmä

DREEVERI

KÄYTTÖTARKOITUS: Ajava metsästyskoira.

FCI:N LUOKITUS: Ryhmä 6 ajavat ja jäljestävät koirat alaryhmä 1.3 pienet ajokoirat Käyttökoetus vaaditaan.

LYHYT HISTORIAOSUUS: Etelä-Ruotsiin tuotettiin 1910-luvulla saksalainen rotu Westfälische Dachsbracke, jonka ensimmäinen yksilö rekisteröitiin vuonna 1913. Rodusta ei kuultu paljoakaan ennen 1930-lukua, jolloin alettiin kiinnittää huomiota sen kykyihin kauriinajossa. Kun aiemmin harvalukuinen kauriskanta vahvistui ja levisi pohjoisemmaksi, yhä useampi metsästäjä tutustui rodun hyviin puoliin. Vuonna 1947 Dachsbracken ruotsalainen muunnos nimettiin dreeveriksi, sillä se oli 2 cm tätä korkeampi. Vuonna 1953 dreeveri tunnustettiin ruotsalaisena rotuna. Sitä pidetään lähinnä ”itsestäänselvyytenä” kauriinajossa, mutta se on yhtä arvostettu jänis- ja kettujahdissa. Ennen kaikkea dreeverin tulee olla rakenteeltaan ajometsästyksen soveltuva. Sen tulee voida työskennellä tehokkaasti Ruotsin maastossa ja ilmastossa. Dreeveri on puhtaasti metsästyskoira ja sitä pidetään tuskin koskaan yksinomaan seurakoirana.

YLEISVAIKUTELMA: Verrattain pitkärunkoinen ja matalaraajainen, ilmentää ennemminkin voimaa ja rotevuutta kuin jaloutta ja nopeutta. Hyvä ryhti, hyvin kehittyneet lihakset ja liikkuvuus. Sukupuolten väliset erot ovat selvät.

TÄRKEITÄ MITTASUHTEITA: Maavara on noin 40 % säkäkorkeudesta. Kallo-osa ja kuono-osa ovat yhtä pitkät.

KÄYTTÄYTYMINEN / LUONNE: Tarkkaavainen ja vakaa, ei aggressiivinen, hermostunut eikä arka.

PÄÄ: Suhteellisen suuri, pitkänomainen ja kirsua kohti kapeneva. Kuono-osa on yhtä pitkä kuin kallo-osa. Kallo: Vain hieman holvautunut. Otsapenger: Vähäinen. Kirsu: Väriltään musta; sieraimet ovat hyvin kehittyneet ja avoimet. Kuono: Hyvin kehittynyt, ei ylhäältä eikä sivulta katsottuna suippo. Kuononselkä on suora tai hieman kupera. Huulet: Peittävät hampaat tiiviisti. Suupielet ovat tiiviit. Leuat / hampaat: Leuat ovat voimakkaat. Säännöllinen ja täysihampainen leikkaava purenta; tasapurenta hyväksytään. Silmät: Kirkkaat, ilmeikkäät ja väriltään tummat, eivät ulkonevat eivätkä tuijottavat. Silmäluomet ovat tiiviit.

Korvat: Melko alas kiinnittyneet, keskipitkät, leveät, sileinä riippuvat ja kärjestään pyöreähköt. Korvan sisäreuna on tiiviisti poskenmyötäinen.

KAULA: Suhteellisen pitkä ja voimakas, kauniisti ja sulavasti runkoon liittyvä, ei löysää kaulanahkaa. RUNKO: Ylälinja: Vaakasuora Säkä: Uroksilla selvästi erottuva. Selkä: Vahva ja lihaksikas. Lanne: Vahva, suhteellisen lyhyt ja sivulta katsottuna hieman kaareva. Lantio: Pitkä, leveä ja hieman viisto. Rintakehä: Hyvin kehittynyt, soikea ja selvästi kyynärpäiden alapuolelle ulottuva. Takimmaiset kylkiluut ovat hyvin kehittyneet. Selvä eturinta. Alalinja ja vatsa: Rintakehän alalinja liittyy sulavasti hieman kohoavaan vatsaviivaan.

HÄNTÄ: Pitkä ja tyvestään voimakas. Hännän asento on mieluiten riippuva, se saa nousta korkeammalle, ei kuitenkaan koskaan selän päälle.

RAAJAT

ETURAAJAT: Yleisvaikutelma: Eturaajat ovat voimakaslustoiset ja edestä katsottuna suorat. Lavat: Pitkät ja leveät, lapaluun harjanne on hyvin kehittynyt. Lavat ovat tiiviisti rungonmyötäiset ja sivulta katsottuna noin 50°:n kulmassa vaakatasoon nähden. Lapojen lihakset ovat hyvin kehittyneet. Olkavarret: Suhteellisen pitkät, leveät ja tiiviisti rintakehän myötäiset, kuitenkin vapaasti liikkuvat; muodostavat lapaluiden kanssa noin 100°:n kulman. Kyynärpäät: Eivät sisä- eivätkä ulkokierteiset. Ranteet ja välikämmenet: Joustavat. Sivulta katsottuna hieman viistot. Etukäpälät: Tiiviit; varpaat ovat tiiviisti yhdessä ja päkiät hyvin kehittyneet. Käpälät eivät ole sisä- eivätkä ulkokierteiset.

TAKARAAJAT: Yleisvaikutelma: Takaraajat ovat takaa katsottuna yhdensuuntaiset. Reidet: Leveät ja lihaksikkaat. Polvet: Hyvin kulmautuneet. Kintereet: Leveät, vahvat ja hyvin kulmautuneet. Välijalat: Lyhyet ja lähes pystysuorat. Takakäpälät: Kuten etukäpälät.

LIIKKEET: Tasapainoiset, yhdensuuntaiset ja maatavoittavat. Selkälinja on liikkeessä vakaa.

KARVAPEITE Karva: Karheaa, tiiviisti rungonmyötäistä ja suoraa. Päässä, korvissa ja raajojen alaosassa karva on lyhyempää; kaulassa, selässä ja reisien takaosassa pitempää kuin muualla. Hännän alapuoli on harjamainen, ei kuitenkaan viirimäinen. Väri: Kaikki värit yhdistyneenä valkoisiin merkkeihin ovat hyväksytyjä lukuun ottamatta valkovoittoisuutta ja maksanruskeaa. Värit ovat puhtaat ja mahdollisimman selvärajaiset. Valkoiset merkit näkyvät edestä, sivuilta ja takaa. Niiden tulee mieluiten muodostaa ”pläsi” ja täysi ”kranssi” kaulan ympäri; myös raajoissa, käpälissä ja hännänpäässä tulisi olla valkoista. Värimerkkien symmetrisyys on toivottavaa.

KOKO Säkäkorkeus: Urokset 32 – 38 cm, ihannesäkäkorkeus 35 cm Nartut 30 – 36 cm, ihannesäkäkorkeus 33 cm

VIRHEET: Kaikki poikkeamat edellä mainituista kohdista luetaan virheiksi suhteutettuna virheen vakavuuteen ja sen vaikutukseen koiran terveyteen ja hyvinvointiin sekä sen kykyyn toimia perinteisessä käyttötarkoituksessa. • Lihanvärinen kirsu • Vaaleat silmät • Etuhampaiden virheellinen lukumäärä • Valkoisia merkkejä muualla kuin rotumääritelmän sallimissa kohdissa

VAKAVAT VIRHEET: • Liian matalaraajainen • Kapea alaleuka • Notko- tai köyryselkä • Käyrät eturaajat • Ulos- tai sisäänpäin kiertyneet kädäpäät

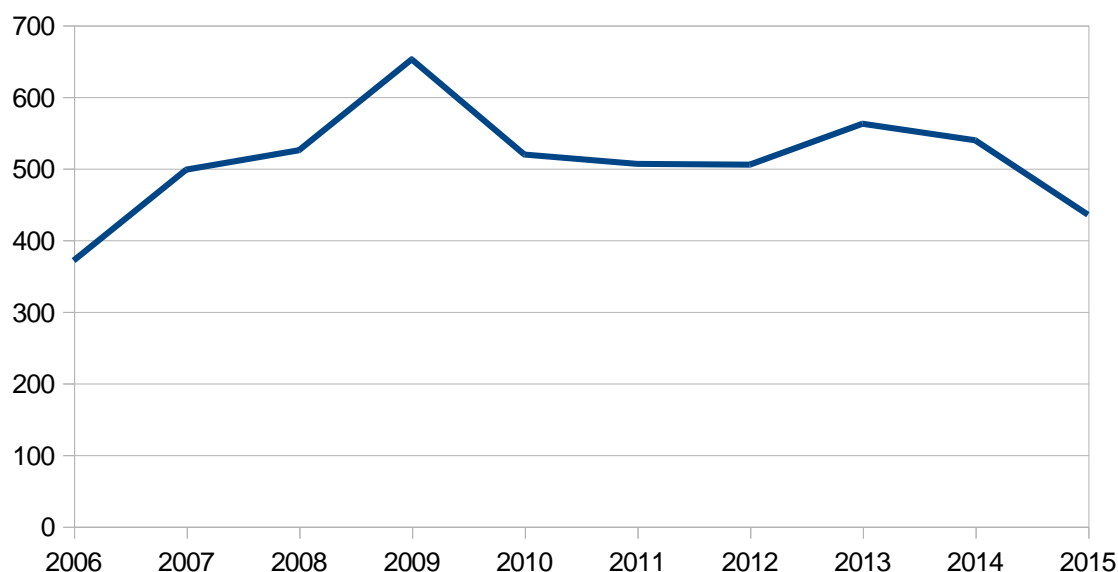
HYLKÄÄVÄT VIRHEET: • Vihaisuus tai liiallinen arkuus • Toisen tai kummankin silmän sinisyys • Voimakas ylä- tai alapurenta • Alaleuan yhden tai useamman kulmahampaan asentovirhe; kulmahammas painuu ikeneen tai kitalakeen suun ollessa kiinni • Häntämutka tai muut hännän nikamavirheet • Maksanruskea tai kokonaan valkoinen väri • Rotumääritelmän salliman säkäkorkeuden ylitys tai alitus. Selvästi epänormaali rakenne tai käyttäytyminen ovat hylkääviä virheitä.

HUOM. Uroksilla tulee olla kaksi normaalisti kehittynyttä kivistä täysin laskeutuneina kivespussiin. Jalostukseen tulee käyttää vain toiminnallisesti ja kliinisesti terveitä, rakenteeltaan rodunomaisia koiria.

4.4.2 Näyttelyt ja jalostustarkastukset

Rodun koirien näyttelykäynnit

Dreevereitä on käynyt näyttelyissä kymmenen viimeisen vuoden aikana 400 - 650 vuosittain. Näyttelyssä käyneiden koirien taso on hyvä ja on parantunut viimeisinä vuosina, erinomaisen saaneiden osuus on noussut vuoden 2006 46%:sta vuoden 2015 60 %:iin.



Kaavio 7. Näyttelykäynnit vuosina 2006 - 2015

Näyttelyarvostelut prosentteina vuosittain

	2006	2007	2008	2009	2010	2011	2012	2013	2014	2015
ERI	46	45	44	52	46	52	51	55	59	60
EH	31	34	32	33	36	33	30	32	31	30
H	20	18	22	14	16	12	16	11	8	9
T	2	2	1	1	1	2	1	1	1	1
EVA	0	0	1	1	0	0	0	0	0	0
HYL	1	1	1	0	0	1	1	1	1	1

Taulukko 14. Näyttelyarvostelut prosentteina vuosittain 2006 - 2015

Rodun koirien jalostustarkastukset

Dreeverillä ei ole ollut jalostustarkastuksia.

4.4.3 Ulkomuoto ja rodun käyttötarkoitus

Dreeverin ulkomuodon tulee palvella käyttötarkoitusta hitaasti ja jälkitarkasti haukkuen ajavana koirana Pohjoismaisissa olosuhteissa. Tästä syystä sen tulee olla suhteellisen matala ja pitkärunkoinen kuitenkin riittävän kevyt rakenteinen ja omata riittävästi maavaraa. Dreeverin karvapeitteen on oltava karheaa ja riittävän pitkää myös rungon alaosassa suojaten nartun nisät ja uroksen kivekset myös talvella lumihangessa. Raajojen tulee olla suorat, vahvaluustoiset ja lihaksikkaat, jotka mahdollistavat pitkäkestoisen liikkumisen vaikeassa maastossa. Tassujen on oltava tiiviit ja riittävän suuret, jotta ne kestävät myös karkealla lumikelillä. Kaulan on oltava suhteellisen pitkä ja voimakas, jotta kuono yltää ajettavan jälkiin niin, ettei etupään tarvitse painua alas ja näin väsyttää etujalkojen kiinnityslihaksia. Rintakehän on oltava riittävän tilava, jotta se antaa riittävästi tilaa sydämelle ja keuhkoille pitkäkestoisessa rasituksessa. Selän tulee olla vahva ja lihaksikas, jota koira tarvitsee epätasaisessa maastossa ja lumessa edetessään. Väriyty ei vaikuta käyttötarkoitukseen, joten eri väriyhdistelmät ovat sallittuja. Valkoinen väri rotumääritelmän mukaisissa paikoissa parantaa koiran näkyvyyttä eri tilanteissa ja erottaa koiran esimerkiksi riistasta.

4.4.4 Yhteenveto rodun keskeisimmistä ulkomuoto- ja rakenneongelmista

Keskeisimmät ongelmakohdat

Rodulla esiintyy joitakin puutteita käyttötarkoitukselle tärkeissä ominaisuuksissa ja näihin tulisikin suhtautua jalostuskoiria valitessa vakavasti. Liian raskas rakenne vaikeuttaa koiran työskentelyä lumisissa olosuhteissa. Liian kevyt ja neliömäinen rakenne tekee koirasta liian nopean hyvissä olosuhteissa. Toisaalta lyhyt selkä vaikeuttaa koiran liikkumista paksussa pehmeässä lumessa. Puutteellinen karvapeite ei suojaa riittävästi koiraa kylmältä ja lumihangon hankaukselta. Etujalkojen kierous ja tassujen liika ulkokierteisyys liikkeessä väsyttää koiraa tarpeettomasti ja voi aiheuttaa nivelkulumia vanhemmalle koiralle. Liian pysty häntä on usein merkki vääristä takakulmauksista josta usein seuraa liian lyhyt taka-askel, joka väsyttää koiraa pitkäkestoisessa rasituksessa. Suomalaiset urokset ovat usein liian pieniä ja niiltä puuttuu urosleima, uros ei ole riittävän korkea narttuun verrattuna, tämä vaikeuttaa astumista.

Ongelmien mahdollisia syitä

Näyttelyssä kaunis jalo koira usein nostetaan rotumääritelmän mukaisen koiran edelle. Näillä on usein liian lyhyt karva peite ja siro rakenne. Toisaalta osa ulkomuototuomareista suosii liian raskasrakenteisia koiria. Nämä hyvin menestyneet koirat mielletään usein rodun ihanne koiriksi ja pyritään jalostamaan sellaisia. Toisaalta usein valitaan erinomaisesti menestyneitä käyttökoiria jalostukseen vaikka niillä olisi selviä puutteita jopa virheitä ulkomuodossa.

5. YHTEENVETO AIEMMAN JALOSTUKSEN TAVOITEOHJELMAN TOTEUTUMISESTA

Rodun edellisen jalostuksen tavoiteohjelman voimassaolokausi

Dreeverillä ei ole aiempaa Suomen Kennelliiton hyväksymää jalostusohjelmaa.

Rodun ensimmäisen tavoiteohjelman voimassaolokausi

Dreeverillä ei ole aiempaa Suomen Kennelliiton hyväksymää jalostusohjelmaa.

5.1 Käytetyimpien jalostuskoirien taso

Eniten käytetyt urokset	s.vuosi	pentueet	Pennut	
			yht.	2.polv.
1 FIN MVA FI MVA SE MVA SE KVA HÄRKILAS TARRAS I	1996	18	90	183
2 FIN MVA FIN KVA FI KVA-K SE MVA SE KVA YLIN JONTTU	2004	15	77	106
3 C.I.B FIN MVA FI KVA FI KVA-K SE MVA SE KVA V-06 SKOGSSKALLETTS OSKAR	2004	16	71	119
4 SIIKON RAMI	2002	13	69	101
5 C.I.B POHJ KVA FIN KVA FIN MVA SE MVA SE KVA NO KVA M-07 M-10 M-11 HUNAJAN ERÄ-KAVERI	2005	14	67	72
6 C.I.B FI MVA SE MVA FI JVA SE JVA STAKKELIAS KRUT	2006	11	66	37
7 FIN MVA FIN KVA NO KVA DREVMARKENS JIMI	2004	11	66	50
8 FIN MVA RÄVAS ACKE	2001	8	60	42
9 FI KVA LAITUM EN REKKU	2007	10	59	8
10 FIN MVA FI KVA SOTKANRINTEEN TIUHA	2001	11	52	63
11 FIN MVA FIN KVA BOCKDRILLAS ASTOR	1999	10	47	148
12 C.I.B POHJ MVA FIN MVA DK MVA SE KVA NO MVA SE JVA KBHV-06 KARIOONHIIREN ROOPE	2000	8	44	105
13 C.I.B FIN MVA FIN KVA SIIKON RIDGE	2001	7	43	174
14 FIN MVA FIN KVA JÄNISHOVIN TOMMI	2000	8	41	34
15 C.I.B FIN MVA FIN KVA SE KVA M-05 M-06 REKO	2000	6	37	50
16 FIN MVA FIN KVA ROOPE	2000	6	37	29
17 FI KVA PAPINPURON LOYD	2006	5	34	
18 FIN MVA SELJANKAN ARTTURI	2003	5	33	38
19 FI KVA FI MVA AROSUON ALI	2007	5	33	5
20 FIN MVA FIN KVA RÄVAS ARRO	2001	6	32	58

Taulukko 15. eniten käytettyjen urosten jälkeläismäärät

Kuten taulukosta ilmenee, käytetyimpien jalostuskoirien taso on erinomainen. 16/20 on käyttövalioita ja 17/20 on muotovalioita, joilla tulee myös olla käyttötulos.

5.2 Aiemman jalostuksen tavoiteohjelman toteutuminen

Dreeverillä ei ole aiempaa Suomen Kennelliiton hyväksymää jalostusohjelmaa.

Jalostuksen ulkopuolelle jäävien koirien osuus

Jalostuksen ulkopuolelle jää noin 90 prosenttia uroksista ja noin 80 prosenttia nartuista.

Jalostussuositusten ja PEVISAn ajantasaisuuden arviointi

Aiemmin jalostussuosituksissa on sallittu 50 jälkeläistä ja perustelluista syistä 70 jälkeläistä. Tämä on nykytietämyksen mukaan liian suuri ja rotujärjestön hallitus on päättänytkin laskea suositusrajan 30 jälkeläiseen ja jos jälkeläisten taso on riittävä niin voi saada suosituksen aina 50 jälkeläiseen, Pohjoismaissa yhteensä saisi olla 125 jälkeläistä.

Dreeverille on hyväksytty PEVISA-ohjelma, joka on voimassa vuodesta 2017 alkaen:

Uroksen rekisteröityjen jälkeläisten määrä saa olla korkeintaan 50 pentua. Viimeinen, rajan ylittävä pentue rekisteröidään kuitenkin kokonaisuudessaan.

6. JALOSTUKSEN TAVOITTEET JA TOTEUTUS

6.1 Jalostuksen tavoitteet

Jalostuspohja

Dreeverin jalostuspohjaa pyritään saamaan laajemmaksi rajoittamalla yksittäisten koirien käyttöä jalostukseen. Lisäksi jalostuskoirien vaatimukset näyttely ja koevaatimuksissa pidetään minimissä. Näyttelystä vaaditaan H ja kokeista DRAJ/DKAJ-AVO 3 tai AJOK/KEAJ 3 palkinto. Nämä vaatimukset vaaditaan rodun ulkomuodon ja käyttöominaisuuksien säilymisen turvaamiseksi. Rotujärjestön tulee edesauttaa uusien eri linjaisten ulkomaisten ja tuontikoirien käyttöä jalostukseen.

Käyttäytyminen ja luonne

Jalostukseen käytetään vain käyttäytymiseltään ja luonteeltaan rotumääritelmän mukaisia koiria.

Tavoitteena on, että dreeverit ovat tulevaisuudessakin paitsi metsästyskoiria myös yhteiskuntakelpoisia ja sopivat ongelmitta myös perhekoiriksi.

Arkoja tai aggressiivisia koiria ei saa käyttää jalostukseen.

Käyttöominaisuudet

Dreeverin metsästysominaisuuksien säilyttäminen ja kehittäminen ovat hyvin tärkeä osa jalostusta. Näistä tärkeimpiä ovat metsästysinto ja hidas jälkitarkka ajotapa. Myös tiheä, kuuluva ja kertova haukku ovat ajavalle koiralle tärkeitä ominaisuuksia. Nykyisessä metsästyskulttuurissa vaaditaan koiralta enenevässä määrin yhteistyötä ohjaajan kanssa sekä tottelevaisuutta mm. vaaratilanteissa ja ajojen kaikotessa kauas, nämä ominaisuudet korostuvat, jos Suomessa tulevaisuudessa tulee mahdolliseksi metsästää pieniä hirvieläimiä dreeverillä.

Terveys ja lisääntyminen

Jalostukseen tulee käyttää vain koiria, joilla ei ole todettu perinnöllisiä vikoja tai sairauksia. Samoin

jalostukseen käytetään vain koiria, jotka pystyvät lisääntymään luonnollisesti. Nartut, jotka eivät anna astua

ja urokset, jotka eivät pysty astumaan tulee jättää jalostuksen ulkopuolelle. Narttujen, joilla on voimakkaita valeraskausoireita, käyttöä tulisi vakavasti harkita. Tavoitteena on, että rodun hyvä terveys ja lisääntymiskyky säilyvät.

Ulkomuoto

Ulkomuodossa tulee kiinnittää huomiota käyttötarkoitusta palveleviin seikkoihin. Pyritään pitkään (1,5 - 1,6 kertaa korkeus) ja matalaan (maavara 40 %) rotumääritelmän mukaiseen rakenteeseen, riittävään karkeaan karvapeitteeseen, suoriin jalkoihin ja vahvoihin, tiivisiin tassuihin.

6.2 Suositukset jalostuskoirille ja yhdistelmille

Suositukset jalostukseen käytettävien koirien ja yhdistelmien ominaisuuksista

Jalostukseen käytettävän koiran (narttu/urossa) alaikäraja siitokseen käytettäessä on 1,5 vuotta, vastaavasti nartun siitoskäyttöä tulee harkita sen täytettyä kahdeksan (8) vuotta (ks. Kennelliiton koirekisteröintiohje).

Ensikertalainen narttu, joka on yli kuusivuotias, on oltava hyvässä kunnossa ja sen pennuttamista kannattaa harkita tarkkaan.

Nartun ja uroksen tulee olla palkittu näyttelyssä vähintään H palkinnolla tai vastaavalla Pohjoismaissa saavutetulla tuloksella.

Lisäksi molemmilta vanhemmilta edellytetään ajokokeista palkintotulosta (vähintään DRAJ/DKAJ AVO 3 tai AJOK/KEAJ 3).

Jalostuksessa on vältettävä ominaisuuksiltaan ääripäiden käyttöä (esim. tiukka/löysä, yläraja/alaraja jne.) vaan vähintään toisen yksilön pitäisi olla ns. rodun normikoira.

Suksiitoskerroin kuudella polvella laskettuna ei saa ylittää 6,25.

Suosittelaa, että jalostukseen käytettävät koirat lonkka kuvataan.

Arkoja tai aggressiivisia koiria ei saa käyttää jalostukseen.

Suositus yksittäisen koiran maksimijälkeläismäärälle

Suomessa rekisteröityjen pentujen määrä 30, kun jälkeläiset saavuttavat riittävän tason (30 % ajokoepalkittuja) voidaan jälkeläismääräksi suositella korkeintaan 50 tai Pohjoismaissa yhteensä 125.

6.3 Rotujärjestön toimenpiteet

Dreeverin säilyminen korkeatasoisena terveenä metsästyskoirana on rotujärjestön päätavoite. Rotujärjestö tulee pyrkimään tähän panostamalla erilaisiin jalostusta ja dreeveriharrastusta palveleviin toimintoihin. Käyttöominaisuuksia mittaavat ajokoesäännöt pyritään saamaan nykyaikaiseen metsästyskulttuuriin ja olosuhteisiin sopiviksi. Rotujärjestö pyrkii vaikuttamaan metsästysviranomaisiin, että dreeverin alkuperäinen käyttötarkoitus kaurista ajavana koirana myös Suomessa olisi tulevaisuudessa mahdollista. Ulkomuotoa, luonnetta ja käyttäytymistä mittaavat jalostustarkastukset pyritään ottamaan käyttöön. Dreeverin omistajia kannustetaan tutkituttamaan koiraansa erilaisin terveystutkimuksin ja rotujärjestö järjestää erilaisia terveystutkimuksia.

6.4 Uhat ja mahdollisuudet sekä varautuminen ongelmiin

Rodun jalostuksen suurimmat uhat ja mahdollisuudet

Metsästyskoiran suurin uhka on metsästysharrastuksen vaikeutuminen erilaisista syistä. Näitä syitä ilmenee jatkuvasti lisää, asutuksen tiivistyminen Etelä-Suomessa pienentää metsäalueita ja vilkasliikenteiset tiet aiheuttavat koirille vaaratilanteita. Ilmaston lämpeneminen vaikeuttaa metsäjäniksen elinolosuhteita, valkoisena se mustalla maalla joutuu herkästi petojen saaliiksi, rusakon lisääntyminen ei korvaa vähentyneiden metsäjänisten määrää, koska sen ajokäyttäytyminen vilkasliikenteisen tiestön alueella on vaarallista koiralle. Jos metsästyslainsäädäntöön saadaan muutos ja kauris lailliseksi ajoeläimeksi, lisää se dreeverin käyttömahdollisuuksia juuri eteläisemmässä Suomessa. Lisääntynyt supi ja kettu kanta antaa myös uusia mahdollisuuksia niiden metsästyksessä kiinnostuneille dreeveriharrastajille. Suurpetojen lähinnä suden lisääntyminen eri puolella Suomea tuo vaikeuksia kaikille irrallaan olvilla koirilla metsästäville. Tällä hetkellä suomalaiset hyväksyvät hyvin laajasti metsästyksen ja metsästyskoiraharrastuksen, mutta yleiseurooppalainen suuntaus metsästyksen vastustamiseen lisääntyy, koska luonnosta vieraantuneille kaupunkilaisille se on vieras asia. Dreeverin energisyys ja liikkuvuus mahdollistaa korvaavien harrastusten löytämisen koiran kanssa toimimiseen. Uhkana voidaan pitää dreeverin metsästyskäytön vähenemistä ja pelkäksi näyttelykoiraksi tulemistä, koska seurauksena voi olla joidenkin sen ulkomuoto-ominaisuuksien liioittelu ja terveen rakenteen menettäminen. Uhkana voidaan myös pitää mm. keuhkopöhön lisääntymisen suomalaisessa dreeverikannassa. Tämä on hyvinkin mahdollista, koska meillä on niin paljon yhteisiä kantavanhempia ruotsalaisten kanssa.

Varautuminen ongelmiin

Rotujärjestö pyrkii toiminnallaan säilyttämään dreeverin metsästyskoirana ja kannustamaan harrastajia mm. ajokoetoimintaan, joka jo nykyisinkin korvaa monelle aseensa kanssa metsästyksen. Näin koira pääsee toteuttamaan omia viettejään ja toisaalta saadaan jalostukseen lisää tietoa rodun tasosta. Dreeveriharrastajien joukossa on jo onneksi paljon nuoria. Nuorten kiinnostuksen säilymiseksi on harrastustoimintaa nykyaikaistettava ja kehitettävä mm. tekniikan hyväksikäyttöä eri toiminnoissa. Terveystieteisiin ongelmiin tulee varautua tutkimalla koiria sekä rajoittamalla yksittäisten koirien liika käyttöä jalostukseen sekä karsimalla sairaat yksilöt pois jalostuksesta.

6.5 Toimintasuunnitelma ja tavoiteohjelman seuranta

Vuosi	Tehtävä tai projekti
2016	JTO:n hyväksyminen ja esittely jäsenistölle. Tiedottaminen jalostusasioista. Jalostustavoitteiden toteutumista seurataan ajokokein ja näyttelyin. Uusien ajokoesääntöjen hyväksyminen rotujärjestössä ja Kennelliitossa. Kauriin ajattaminen, metsästysasetuksen muutos esitys ministeriöön. Pohjoismainen yhteistyö jalostusasioissa.
2017	Kyselytutkimuksia mm. terveydestä ja luonteesta. Tiedottaminen jalostusasioista. Jalostustavoitteiden toteutumista seurataan ajokokein ja näyttelyin. Rotujärjestön oman tilastoinnin kehittäminen. Mahdollisten uusien ajokoesääntöjen koulutus. Pohjoismainen yhteistyö jalostusasioissa.
2018	Järjestetään laajat jalostuspäivät jäsenistölle. Tiedottaminen jalostusasioista. Jalostustavoitteiden toteutumista seurataan ajokokein ja näyttelyin.

	Aloitetaan jalostustarkastukset. Pohjoismainen yhteistyö jalostusasioissa.
2019	Tiedottaminen jalostusasioista. Jalostustavoitteiden toteutumista seurataan ajokokein ja näyttelyin. Pohjoismainen yhteistyö jalostusasioissa.
2020	JTO:n päivittäminen. Tiedottaminen jalostusasioista. Jalostustavoitteiden toteutumista seurataan ajokokein ja näyttelyin. Pohjoismainen yhteistyö jalostusasioissa.

JTO:n ja PEVISAn vaikutuksen seuraaminen

JTO:n ja PEVISAN vaikutusta teholliseen populaatioon, sukusiitosasteeseen ja yksittäisten koirien jalostuskäyttöön seurataan Koiranetin tilastojen avulla vuosittain.

Vaikutusta koirien näyttely ja koemenestykseen seurataan Koiranetin ja rotujärjestön omien tilastojen avulla.

Koirien terveystilannetta, luonteen ja käyttäytymisen muutosta seurataan kyselytutkimuksilla ja mahdollisilla jalostustarkastuksilla.

7. LÄHTEET

Dreeveri 30 vuotta Suomessa – historiikki (Suomen Dreeverijärjestö-SDJ)

Boken om Drever (Svenska Dreverklubben-SDK)

Dreeveri vuosikirjat Suomesta (SDJ) ja Ruotsista (SDK)

Rotumääritelmän tulkintaohje dreeverituomareille (SDK/SDJ)

Suomen Kennelliiton materiaalit